

RESPIRA  
COMPARTeix  
INFORMA'T  
DESCONNECTA  
APREN ACTUA  
COLLABORA  
LLUITA

SM  
BN

SALUT MENTAL  
BARCELONÈS NORD  
ASSOCIACIÓ

# MEMÒRIA SMBN 2020

SALUT MENTAL BARCELONÈS NORD - ASSOCIACIÓ

# Sobre SMBN

Treballem en pro de la salut mental a Badalona i Sant Adrià de Besòs. Creada al 1997 per un grup de familiars de persones afectades per trastorns mentals, ofereix orientació, atenció i suport a persones o famílies entorn els trastorns mentals.

Ens proposem lluitar contra l'estigma associat a la salut mental i treballar en pro de la sensibilització dels problemes que pateixen les persones afectades per trastorns mentals, promoure la salut mental, vetllar per una adequada resposta de la xarxa pública a les necessitats de salut mental de la població, crear serveis, programes i projectes de qualitat per donar resposta a les problemàtiques derivades dels trastorns mentals. L'associació, inscrita en el registre d'entitats jurídiques amb el nº 19.625 de la secció primera del registre de Barcelona i es membre de la Federació, Salut Mental Catalunya.

# MISSIÓ I VISIÓ

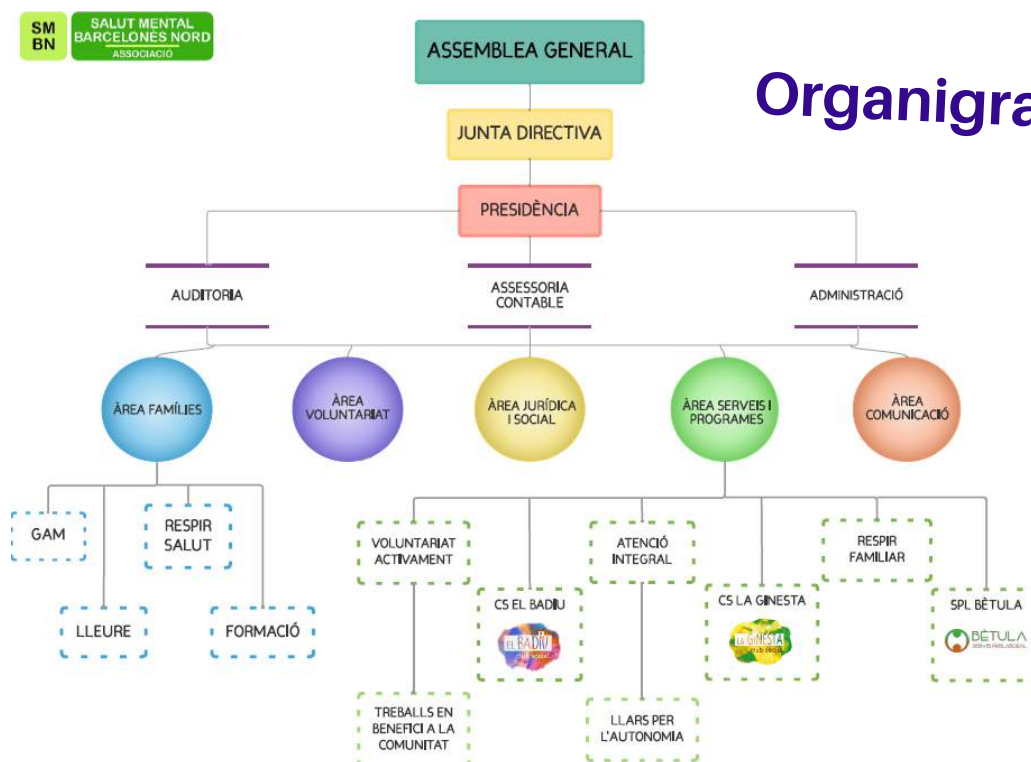
Millorar la qualitat de vida de les persones amb problemes de salut mental i les seves famílies.

Entenem que la integració de les persones afectades d'un trastorn mental passa necessàriament per la participació plena en la comunitat i per l'exercici dels drets i deures com a ciutadans.

El respecte per un mateix i pels altres, així com la comprensió del valor de la diversitat son basics en la construcció d'una societat inclusiva.

## Objectius

- 01** Atendre i donar suport a les persones afectades per trastorns mentals (T.M.).
- 02** Informar, orientar i assessorar als familiars
- 03** Defensar els drets de les persones amb problemes de salut mental
- 04** Sensibilitzar i fomentar la inclusió social de totes les persones afectades per un T.M.
- 05** Col·laborar amb altres entitats i impulsar la creació d'iniciatives per atendre les necessitats del col·lectiu.



# Salut Mental Barcelonès Nord - Associació (SMBN) 2020

## Excepcionalitat 2020

Durant la declaració de l'estat d'alarma i el conseqüent confinament domiciliari al març del 2020, la nostra entitat i els seus serveis i programes van fer un replantejament global en relació al model d'atenció fins al moment establert. Ens vam trobar amb la necessitat de mantenir comunicacions per telèfon i videotrucada i xats i constants amb els nostres usuaris i associats ja que de forma presencial no es podia realitzar. Les noves tecnologies que ja jugaven un paper important en la vida diària van esdevenir primordials per a la intervenció professional, ja que era la única forma possible de poder seguir en contacte.

Un cop decretat la finalització de l'Estat d'alarma, i durant la fase 3, l'entitat i els seus serveis i programes van tornar a l'atenció presencial d'usuaris, voluntaris i associats. Aquesta situació d'excepcionalitat alhora de fer atenció directe va implicar que moltes de les activitats, sortides i actuacions de l'entitat i dels seus serveis es replantegessin durant el 2020, implicant o bé, la impossibilitat de poder-se realitzar per motius de restriccions sanitàries o bé redefinir per complir les ràtios d'atenció a usuaris establertes.



famílies socis  
2020  
128

Badalona  
103

S. Adrià del  
Besós  
12

Altres  
poblacions  
13

## Formació equip professional

- "Trastorns d'ansietat", CEP Formació
- "Cicle de Webinars": Efecte Covid-19; nous escenaris per a la inclusió laboral, Storytel i Teno
- "V Jornada d'orientació professional de Barcelona", Barcelona Activa
- Formació ECID (Equip Clínic d'Intervenció a Domicili): Seminari
- multiserveis "què fem amb infants i adolescents en situacions conflictives"?

44  
HORES

# ○ Espai Formatiu de SMBN; Espai de pràctiques professionals

La nostra entitat al 2020, va rebre allaus de demandes d'alumnes força preocupats perquè la dificultat per trobar espais de pràctiques podria impedir que poguessin finalitzar les seves carreres en els terminis previstos. No deixa de ser un contrasentit que quan la societat més necessita professionals socials i sanitaris més dificultats trobin aquests per poder finalitzar la seva formació. Des d'una posició de responsabilitat social i sensibilitzats amb aquest problema (tot garantint la seguretat d'alumnes i usuaris) SMBN Associació ha dut a terme al 2020 un important esforç per ajudar a que diversos estudiants puguin fer les pràctiques als nostres serveis.

**1 alumne d'Educació Social**

**8 alumnes d'Integració social**

**+ 10 alumnes de Medicina**

# ○ Participació a Taules Tècniques

Són un Òrgan tècnic d'espai de professionals on treballen de forma coordinada diferents entitats del territori per atendre a les persones amb especials dificultats. La nostra entitat ha participat a:

**Taula de Salut Mental de Sant Adrià del Besòs**

**Taula Infància i adolescència de Badalona**

**Plataforma 3D**

**Taula de Benestar emocional de Badalona**

**Taula del Tercer Sector**

# ○ Pla de Desenvolupament

Aquest Plans s'adrecen a determinats col·lectius desfavorits i en risc d'exclusió social i posen en marxa un conjunt de projectes i actuacions preventives que afecten als àmbits com educació, salut, inserció social, entorn i espais públics, associacionisme, entre d'altres.

**Pladeco del Barri de Sant Roc**

**Pladeco del Barri de Pomar**

# ○ TELEGAM; Grups d'Ajuda Mutua

**Pladeco del barri de La Salut**

Tenim una llarguíssima experiència impulsant grups d'ajuda mútua de familiars de pacients de salut mental des de la seva creació a l'any 1997. Des d'aquesta data, el GAM de la nostra associació ha estat en funcionament de forma ininterrompuda.

En certa manera el GAM ha estat sempre l'expressió directa de la participació dels socis a la nostra entitat. Però aquest darrer 2020 hem vist com les limitacions de reunió lligades a les mesures de seguretat pel control del Covid-19 han impedit per primera vegada a la nostra història el funcionament del GAM de forma quinzenal. És per això que al 2020, vàrem transcendir aquesta dificultat de reunió i es va recuperar aquest espai d'intercanvi i suport pels familiars, creant un Espai Grupal per a persones que tenen familiars amb una problemàtica social derivada d'un trastorn mental greu, comptant amb eines telemàtiques.

**9 Sessions**

**10 participants**



## Taller de gestió emocional i comunicació familiar

Durant primer trimestre del 2020 es va portar a terme un taller de gestió emocional, adreçat a famílies, oferint espais mensuals de reflexió i pensament. Els temes treballats es relacionen amb la pròpia salut i els reptes de la vellesa, la salut dels fills, les capacitats i possibilitats de relacionar-se, i altres temàtiques relacionades amb la salut mental.

9 sessions

15 participants  
al taller



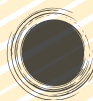
## Actes de commemoració del Dia Mundial de la Salut Mental 2020



### Actes de commemoració del DMSM a Sant Adrià

La Taula de Salut Mental de Sant Adrià fa molts anys que funciona i encara no disposava d'un logo, així que es va demanar als participants de diferents serveis (Centre Fòrum, Servei Prelaboral Bètula de SMBN, Centre de dia Bètula i Projecte Accés del Consorci de la Mina) el disseny d'un.

D'entre tots els presentats, es va escollir un i la presentació del logo es va fer enmarcat en els actes de commemoració del Dia Mundial de la Salut Mental, adjuntem el logo guanyador.



### Video difusió commemoració DMSM dels usuaris de SMBN

Al 2020, i degut a què els actes de celebració del Dia Mundial de la Salut Mental van quedar afectats per la pandèmia de Covid-19, vam proposar als usuaris dels nostres serveis participar en la creació d'un vídeo en clau d'humor per riure'ns una mica enmig de tantes notícies dolentes. Es pot consultar al web d'SMBN; [assocmbn.org/10/10/20-el-dia-mundial-de-la-pandemia](http://assocmbn.org/10/10/20-el-dia-mundial-de-la-pandemia)



### DMSM; Exposició de Pintura a l'oli virtual

Al 2020, i enmarcat als actes de celebració del Dia Mundial de la Salut Mental es van penjar una selecció de quadres pintats pels voluntaris de SMBN. Es pot consultar al web d'SMBN; Exposició de pintura Voluntaris Activament; [assocmbn.org/exposicio-de-pintura-voluntaris-activament-actes-dia-mundial-de-la-salut-mental-2020/](http://assocmbn.org/exposicio-de-pintura-voluntaris-activament-actes-dia-mundial-de-la-salut-mental-2020/)





# Actes de commemoració del DMSM a Badalona

SMBN

Iniciativa online SMBN, BSA i Activament BN

Al 2020, AtivaMent Barcelonès Nord, Salut Mental Barcelonès Nord i Badalona Serveis Assistencials (BSA) vam impulsar una iniciativa de sensibilització online amb l'objectiu de visibilitzar la situació, trencar estigmes socials i generar-ne un debat a tots els nivells que ajudin a avançar i millorar. Aquesta acció es va emmarcar en la celebració del Dia Mundial de la Salut Mental del 10 d'octubre, amb el lema «Salut mental i benestar, una prioritat global». El motiu és de la reivindicació va ser la inversió necessària per a l'atenció de salut mental i garantir l'accés igualitari a tota la població, especialment en el context actual provocat per la COVID19 i que alhora reflexa la rellevància de la salut mental.

L'estigma i la discriminació afecten de manera negativa moltes persones amb trastorn de salut mental en tots els aspectes de la vida. Les conseqüències són importants en termes de projecte vital tal i com mostra el vídeo elaborat amb la col·laboració d'entitats com ActivaMent Barcelonès Nord i Salut Mental Barcelonès Nord i professionals de la salut mental i addiccions de BSA. El vídeo disponible al Canal Youtube de BSA trenca amb el silenci per visibilitzar alguns dels «Estigmes» que sovint envolten a la salut mental; link: [youtube.com/watch?v=dnLTXyeL0Yc](https://www.youtube.com/watch?v=dnLTXyeL0Yc)



## Estrena Documental Tod@s somos Marcianos DMSM 2020

Amb motiu de la celebració del Dia Mundial de la Salut Mental de 2020 vam estrenar el documental creat per Malacabeza films que es va gravar durant la pintada del mural Todos Somos Marcianos, taller realitzat al 2019, obert a la participació d'altres col·lectius que es van beneficiar i cercant el major impacte i repercussió possible al territori. El video es pot consultar a la web de SMBN; [assocmbn.org/documental-todos-somos-marcianos/](https://www.assocmbn.org/documental-todos-somos-marcianos/)



## Difusió de l'entitat al territori

Tant la diada de Sant Jordi, com la l'ofrena floral amb motiu de la diada del 2020 de Badalona i de Sant Adrià es van anul·lar per temes de seguretat sanitària. La participació en aquests actes permet lluitar contra l'estigma associat a la salut mental i treballar en pro de la sensibilització dels problemes que pateixen les persones afectades per trastorns mentals.

Malgrat els impediments vam organitzar un Sant Jordi telemàtic i a través del correu ordinari, on no vam deixar escapar l'oportunitat de poder fer arribar a totes les persones de la nostra entitat i del nostre entorn una Rosa per celebrar Sant Jordi, tothom va rebre aquest símbol d'estimació, de les ganes de tornar a veure'ns, de tornar a abraçar-nos i de retrobar la normalitat a les nostres vides i als nostres serveis.

145 famílies i 50 voluntaris de l'entitat



# Lleure i Hàbits saludables

Fomentar hàbits saludables i la cohesió social, teixint una xarxa humana entre els familiars és una altra de les nostres missions, a través de l'esport i participant en espais comunitaris els/les familiars realitzen trobades setmanals, que durant els mesos de confinament s'han vist afectades, pero la resta de l'any s'han reprès. Una altra de les accions que portem a terme de forma anual són les excursions per a soci@s, que degut a les mesures restrictives de salut vàrem anul·lar.



26

sessions de  
petanca

## Taller de "Cuidar-se per la salut; Grup d'hàbits saludables per a trastorns psicòtics"

Gràcies al conveni de col·laboració signat amb la Universitat Internacional de Catalunya de Medicina, hem pogut ser un espai formatiu social a través del Rotatori Social que els alumnes han de realitzar durant la seva formació acadèmica. És per això que a finals del trimestre 2020, els alumnes d'aquesta disciplina van preparar un material a treballar amb les persones que assisteixen als nostres serveis. Les persones amb trastorn mental psicòtic tenen un major grau de comorbiditat física, estimant-se que prop de la meitat pateixen un trastorn mèdic i que la meitat d'aquests no es detecten pels metges que els tracten.

Alguns estudis molt recents situen els valors de comorbiditat amb malaltia física en un 70% i asseguren que el 33% de les persones amb esquizofrènia pateixen tres o més trastorns de salut, que poden desembocar en el que s'anomena la **síndrome metabòlica**. Els problemes de salut més freqüents entre aquest col·lectiu són: la diabetis, la hiperlipidèmia, el trastorn cardiovascular, l'obesitat, la neoplàsia maligna, la sida, la hepatitis C, la osteoporosi i la hiperprolactinèmia que podem relacionar-se directament amb els estils de vida dels pacients amb esquizofrènia i la incidència de la medicació.

## Canal actiu de recomenacions als socis durant el confinament

+ de 50 hores  
de trucades de  
seguiment



En el moment de la declaració de l'Estat d'alarma i l'establiment del confinament domiciliari, vam establir amb els nostres socis un canal de comunicació accessible i proper, a través del contacte telefònic i també a través de la plataforma de whatsapp. De forma diària i setmanal els feiem arribar, per una banda, les instruccions de salut que ens feien arribar les autoritats sanitàries en relació al COVID19, i per l'altre activitats d'oci i lleure per tal d'ocupar el temps de forma saludable i significativa



+ de 3  
activitats  
de lleure a  
la setmana



+ de 30  
comunicacions  
sanitàries  
oficials

# Informe dels serveis sobre l'ús de les TIC als serveis de l'entitat SMBN

Amb l'objectiu d'aprofundir encara més en l'accés de tots els nostres usuaris a les noves tecnologies de comunicació, SMBN va realitzar un estudi sobre els mitjans i les competències dels usuaris dels nostres clubs socials i el SPL en aquest àmbit, doncs davant el retorn a l'activitat presencial i reobertura dels nostres espais físics es van mantenir molts dels tallers i suports on-line i telefònics per tal de poder garantir les mesures de seguretat en quant a ocupació de les sales de treball i distància física recomanada. En aquests informes presentem les dades més rellevants sobre l'accés a la comunicació i noves tecnologies de les que han disposat els usuaris al llarg del període de confinament i que van ser clau en el període de represa de l'activitat presencial i en prevenció de possibles rebrots de la pandèmia.

Destaquem que en el cas del servei prelaboral el 45% dels usuaris van participar en alguna activitat en algun moment. En el cas del club social La Ginesta, la participació virtual als tallers va ser del 44%, i un 81% dels usuaris tenien competències en les TIC i per últim en el cas del club social El Badiu, el 60 % tenien disponibilitat d'un smartphone propi, i un 88% d'ells van participar setmanalment en algun taller telemàtic. Es pot consultar l'informe al web de l'entitat; [assocsmbn.org/informe-de-disponibilitat-tic-dels-nostres-usuaris/](http://assocsmbn.org/informe-de-disponibilitat-tic-dels-nostres-usuaris/)

## Atenció integral

Aquest programa proporciona acompanyament terapèutic i suport individualitzat, de forma coordinada amb els referents terapèutics, a persones que en patir algun trastorn mental presenten dificultats per participar en recursos sociocomunitaris i/o sociosanitaris.

El pla de treball estableix les línies i objectius de l'acompanyament i l'ajuda incidint en afavorir la continuïtat de l'atenció i el desenvolupament de la seva autonomia.

20

Usuaris atesos  
al 2020

## Llars per l'autonomia

Programa de pisos de lloguer social amb suport a la vida independent. Iniciativa compartida amb la Fundació Salut Mental Catalunya i el Centre de Salut Mental d'Adults 1 de Badalona Serveis Assistencials,.



Els pisos de lloguer social amb un suport professional i psicoeducatiu ofereixen la possibilitat de gaudir d'un habitatge en el propi entorn comunitari i d'un suport professional que garanteixi l'autocura, l'autonomia i la integració social de la persona amb trastorn mental.



## Programa d'Apropa Cultura

És una iniciativa de lleure cultural inclusiu per a les entitats socials en la que participen actualment, més de 90 equipaments culturals de tota Catalunya, públics i privats que ofereixen la seva programació habitual a través de la plataforma Apropa Cultura a persones en situació de risc d'exclusió social a preus molt reduïts, així com formació artística als professionals socials i formació social als professionals dels espais culturals.

participants al 2020 **20**

apro  
cultural  
una porta  
a la inclusió

## Programa bookcrossing a Badalona

Iniciat al 2016, l'objectiu és recuperar i rehabilitar llibres per a la seva lectura i redistribució fent servir la xarxa Bookcrossing a partir de punts d'intercanvi repartits per la ciutat.

Els Voluntaris Activament recullen els llibres cedits, seleccionen aquells que necessiten una posada a punt per enviar-los a «l'Hospital de llibres» del Servei Prelaboral Bètula i posteriorment els registren digitalment a la xarxa bookcrossing, iniciant aquesta gran cadena d'intercanvi de llibres.

+ de 12 punts de lliurament

## Programa d'assessorament jurídic

Iniciativa que ve a cobrir un buit en la defensa del dret dels usuaris, famílies i professionals que es troben amb dubtes legals associats a problemàtiques de salut mental.

Conduït per un Advocat especialitzat i una Treballadora Social. L'assessorament jurídic que oferim és d'orientació en tots els aspectes legals relacionats amb problemàtiques derivades de dificultats greus de salut mental.

**21** Casos atesos al 2020

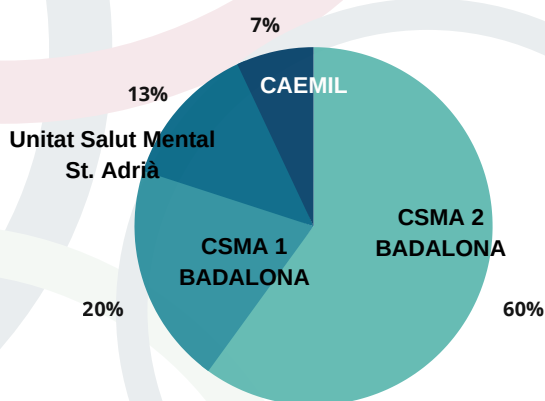
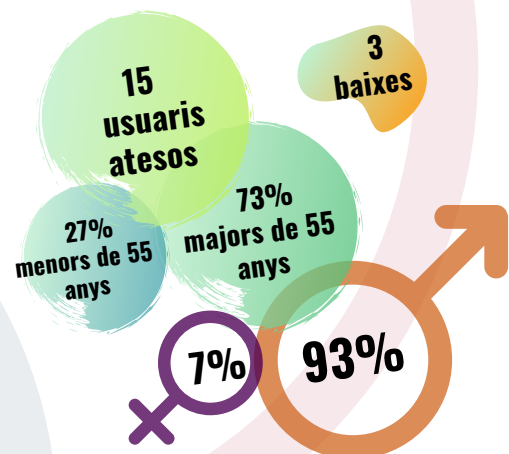
# Projecte 55+

Aquest setembre del 2020 s'ha iniciat el Projecte 55PLUS, un servei d'acompanyament comunitari a persones amb trastorns mental sever (TMS) majors de 55 anys. Aquesta proposta sorgeix per donar resposta a la necessitat detectada en aquelles persones ateses en la nostra entitat i la xarxa de salut mental, que mostren un deteriorament psicofísic i tenen dificultats per accedir als serveis de gent gran normalitzats.

Així doncs, l'objectiu principal és vincular aquestes persones a aquests serveis comunitaris, ajudar a disminuir o endarrerir els efectes del procés d'envelliment i millorar la seva qualitat de vida. Per altra banda cal explicar que hem detectat que hi ha alguns usuaris vinculats al Club Badiu que tot i no tenir més de 55 anys tenen un deteriorament cognitiu important i s'ha valorat la possibilitat d'incorporar-los també al projecte.

El projecte consisteix en el desenvolupament de diferents tallers i activitats comunitàries. Entre elles destaquen especialment les sessions amb la plataforma d'estimulació cognitiva NeuronUp, una eina digital que permet treballar les diferents funcions cognitives: com són la memòria, l'atenció, la orientació i el llenguatge, entre d'altres.

Pel que fa a les activitats i tallers del projecte, la voluntat inicial era realitzar aquestes activitats en un servei de gent gran, però la situació de pandèmia actual ho ha impedit i s'ha adaptat l'espai de l'entitat per a poder-les dur a terme. No obstant, alguns d'elles es mantenen a espais comunitaris.



**114 sessions individuals**

Support professional d'una psicòloga que ha realitzat

**9**

**TEST SCIP-S**

Els resultats extrets d'aquesta eina permetran millorar la intervenció planificant sessions més adequades a les necessitats i nivells de cada usuari de cara al 2021.



**SESSIONS REALITZADES**

# Serveis i programes: Servei Prelaboral Bètula (SPL)

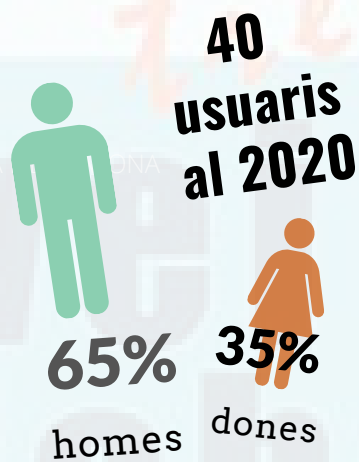
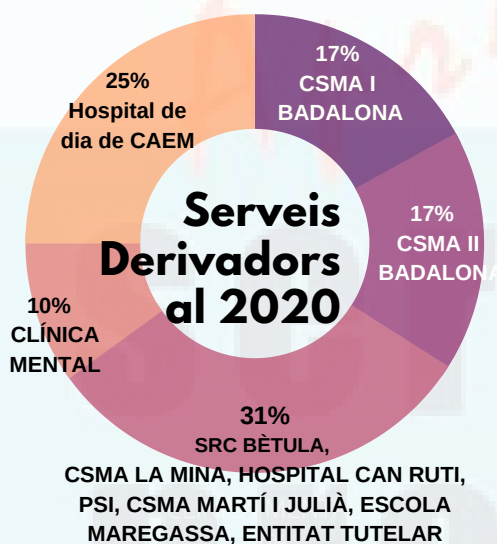
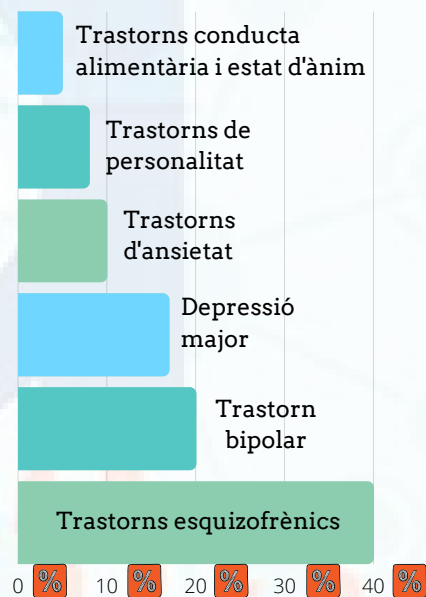


El Servei Prelaboral creat al 2003 és un servei social especialitzat adreçat a persones amb problemàtica social derivada de malaltia mental amb la finalitat de capacitar-les per incrementar el seu nivell d'ocupabilitat i facilitar la integració laboral.

L'estat d'alarma sanitària provocada per la pandèmia del COVID 19, ha afectat significativament l'activitat de tots els serveis d'atenció diària, i entre ells també al nostre Servei Prelaboral durant l'any 2020. L'impacte de la pandèmia ha tingut diferents moments al llarg de l'estat d'alarma, des del confinament a la represa de la "nova normalitat" passant per la incorporació progressiva a la presencialitat durant la desescalada. Cadascun d'aquests nous moments ha requerit reajustaments concrets en les activitats d'entrenament laboral i la metodologia per garantir les mesures de seguretat necessàries pels usuaris i les professionals. Degut a que el local on s'ubica el servei no té ventilació natural ni sistemes de renovació ni climatització d'aire, s'han hagut d'ajustar les ràtios d'usuaris per activitat a 6 persones segons les directrius marcades per l'empresa de Riscos Laborals. Aquestes mateixes recomanacions ens han obligat a deixar les sales de treball "ventil.lant" un interval de temps abans de l'entrada del següent grup, i evidentment a aplicar protocols de desinfecció de taules, cadires i materials després de cada torn. Davant d'aquestes limitacions, hem desdoblant al màxim les activitats, i s'han buscat alternatives per desenvolupar-ne en espais comunitaris que finalment no s'han considerat segures. S'han dissenyat activitats a l'aire lliure com Gestions en Ruta, i altres activitats s'han desplaçat, sempre que ha estat possible també a l'exterior, com la Reunió d'Oci.

A nivell d'inserció laboral, durant les primeres fases de l'Estat d'alarma hi va haver una aturada total de l'activitat contractual. Al llarg de la desescalada i posteriorment s'ha vist com la pandèmia ha reaguditzat la crisi i ha afectat les entitats del tercer sector i els Centres Especials de Treball que contracten persones amb problemes de salut mental. Aquest fet ha implicat un menor número de contractacions en els usuaris que estaven en recerca activa de feina. Pel que fa al nombre d'usuaris atesos, aquest any hem observat una davallada del nombre de derivacions que s'explica pel confinament i l'atenció no presencial del servei durant 3 mesos, i per la incertesa i la restricció de les activitats posterior.

Per altra banda, la percepció del risc associat a la presencialitat ha impactat a les persones que estaven pensant vincular-se i han ajornat el seu procés per més endavant. Però malgrat les dificultats i la incertesa, encara presents, s'ha aconseguit mantenir el projecte sense canvis essencials en els objectius ni generals ni específics, prioritant en tot moment la seguretat i l'atenció individual de les persones ateses.



# Serveis i programes: Servei Prelaboral Bètula (SPL)



## CURSOS EN EL SECTOR DE SERVEIS

80% Satisfet

4 ACTIVITATS FORMATIVES



140H



52 PARTICIPANTS

## CURSOS D'ARTESANIA

50% Molt Satisfet

45% Satisfet

7 ACTIVITATS FORMATIVES



350H



87 PARTICIPANTS



## HORTICULTURA ECOLÒGICA

75% Molt Satisfet



56H



10 PARTICIPANTS

## FORMACIONS EN EL SECTOR INDUSTRIAL

60% Molt Satisfet

2 ACTIVITATS FORMATIVES



38H



12 PARTICIPANTS

Reunió d'oci i Reunió laboral

## ACTIVITATS D'AJUSTAMENT PERSONAL I SOCIAL

7 ACTIVITATS FORMATIVES



148H



40 PARTICIPANTS

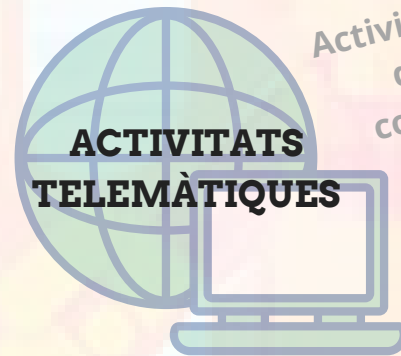
Català a la feina

Gestions en Ruta

Recarga't

Espai grupal

Entreteni-MENT



## ACTIVITATS TELEMÀTIQUES

7 ACTIVITATS FORMATIVES



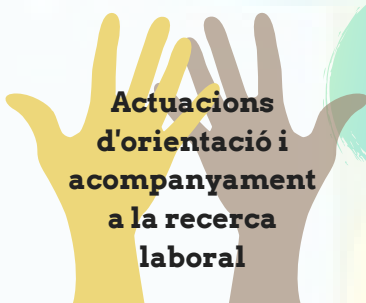
146H



42 PARTICIPANTS

Activitats virtuals durant el confinament

Formacions TIC

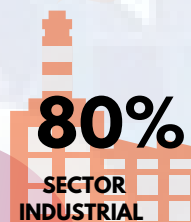


Actuacions d'orientació i acompanyament a la recerca laboral

Suport a la recerca activa de feina  
9

Suport i seguiment post-inserció  
6

Noves insercions laborals  
5



80% SECTOR INDUSTRIAL

20% SECTOR DIGITALITZACIÓ

# Serveis i programes: Club Social El Badiu



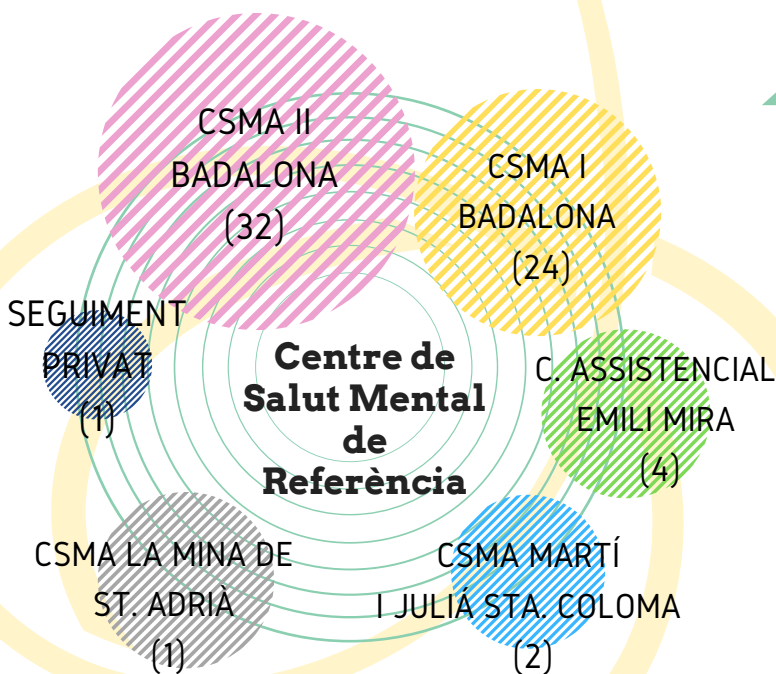
El Club Social El Badiu, creat a 2001 és un servei especialitzat adreçat a persones que, en patir un trastorn de salut mental sever, tenen dificultats en la seva inclusió social i comunitària. El seu objectiu és fomentar el manteniment de vincles relacionals i amb l'entorn, i realitzar activitats que possibilitin l'adquisició d'habilitats i millora de l'autonomia personal a través d'una ocupació significativa del temps. Sempre a partir de la implicació dels usuaris que participen en el seu disseny i posada en marxa.

Davant la situació d'excepcionalitat en la que ens vam trobar, tant els professionals del servei com els 72 usuaris que hi participaven regularment al club durant els 3 mesos de confinament, vam haver d'adaptar-nos i reinventar-nos. Vam adaptar un servei d'atenció directe, on l'objectiu és treballar de forma personalitzada a través de Plans Individuals d'Intervenció i on el lleure gaudit de forma significativa és la nostra eina d'acció social.

En el moment en què el Consell de Ministres va decretar l'Estat d'Alarma, vam modificar i adaptar les intervencions professionals a les diferents necessitats dels usuaris amb els que hi treballem. Vam fer seguiment telefònic a cadascuna de les persones que venien al club social, fent-los una trucada mínima cada dos dies. Però en el cas que es detectés que hi havia un cert nerviosisme o indicadors de desbordament derivats de la situació aquestes trucades es realitzaven de forma diària, un o diversos cops al dia. En els casos en que això fos possible en comptes de trucades es realitzaven vídeo trucades, per tal de fer un seguiment més exhaustiu de la seva situació: higiene, estat anímic, condicions de la llar i fins i tot si això es valorava necessari s'establí un suport amb ajuda a l'organització de tasques -especialment per aquelles persones que viuen soles. Paral·lelament a aquesta tasca individualitzada, s'ofereixen també activitats grupals on-line.



## 64 usuaris actius a data 31 de desembre del 2020



**80**  
Persones ateses durant el 2020

**72%**  
Viuen amb la seva família

**17%**

**83%**

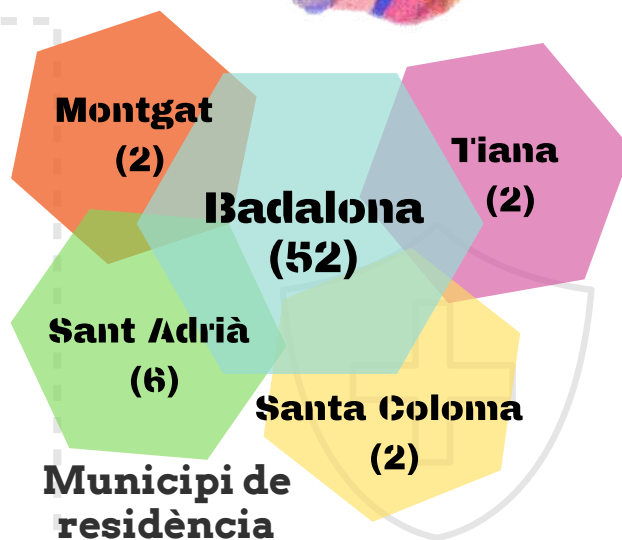
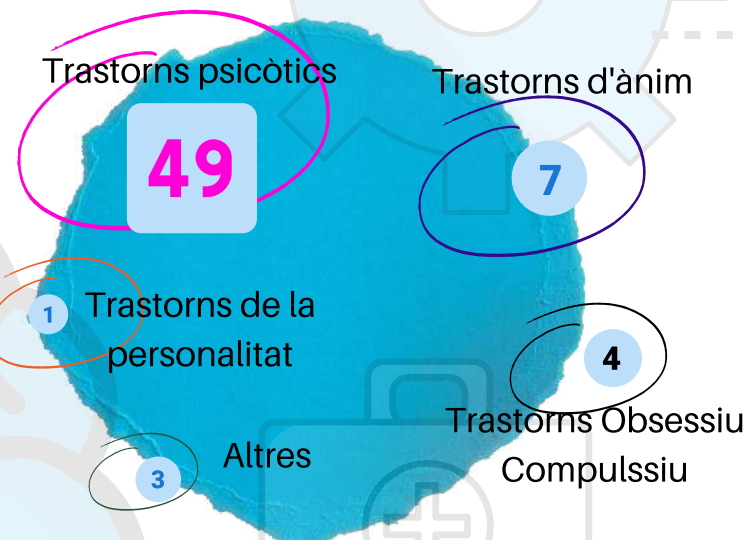
**200 hores**  
De seguiment telefònic als usuaris durant els mesos de confinament

**95%**  
Tenen més de 41 anys.

# Serveis i programes: Club Social El Badiu



## Diagnòstics dels 64 usuaris



## Activitats Club

Activitats online durant el confinament amb tallerista extern  
6h/setmana

4,7%

Externes (fora del servei)

12%

Internes (dins del servei)

31%

Sortides (dissabtes i festius)

9,5%

Autoorganitzades (sense Professionals)

14%

Comunitàries

4%

Programa de voluntariat

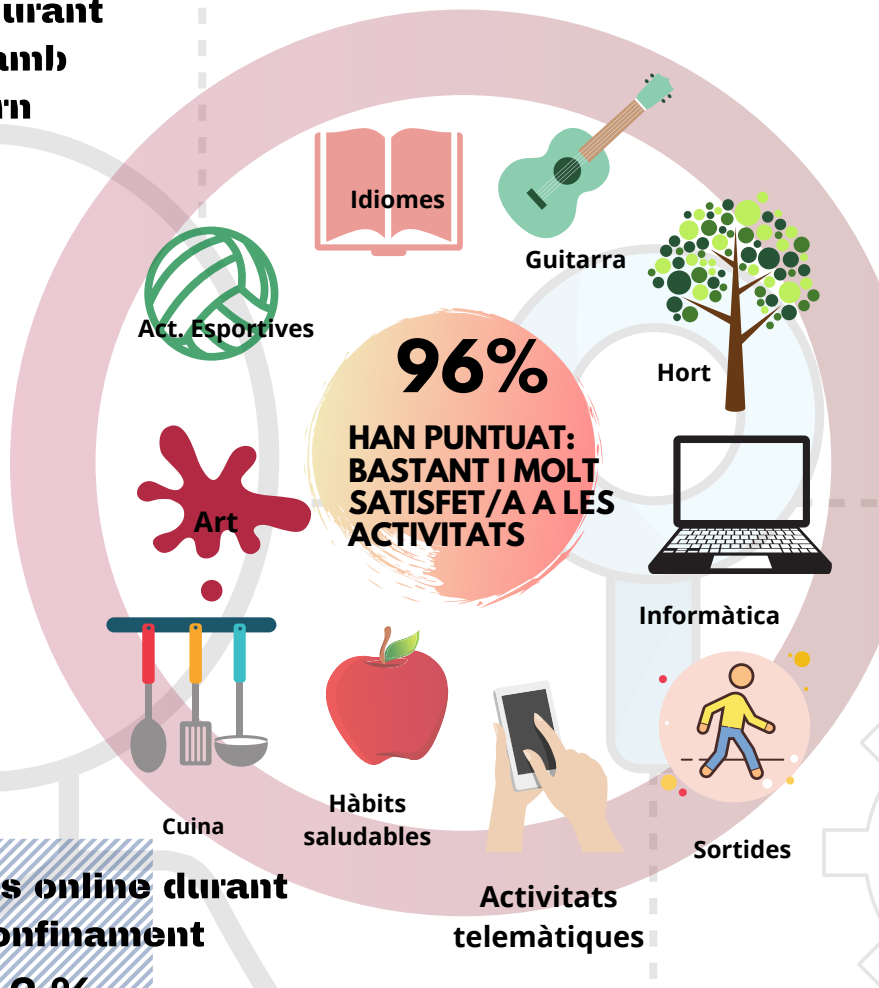
18%

Sortides intersetmanals

4,5%

Activitats online durant el confinament

2,3%



# Serveis i programes: Club Social La Ginesta



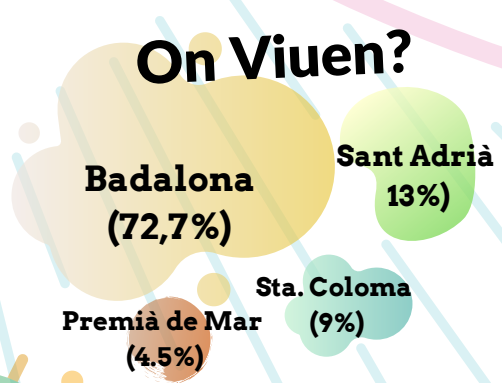
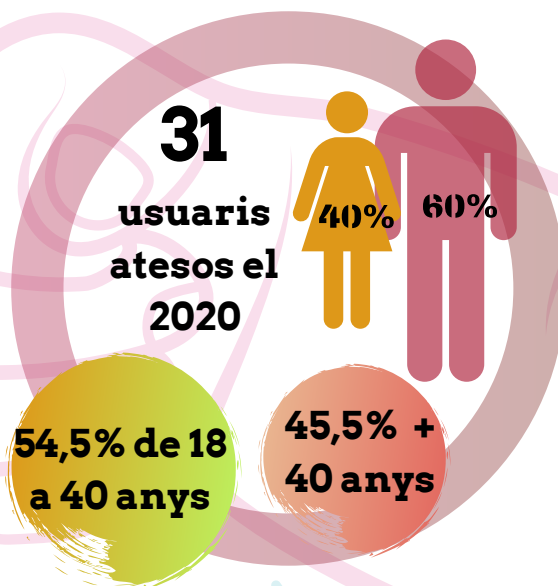
El Club Social "La Ginesta", creat a 2017 és un servei especialitzat adreçat a persones que, en patir un trastorn de salut mental, tenen dificultats en la seva inclusió social i comunitària. El seu objectiu és fomentar el manteniment de vincles relacionals i amb l'entorn, i realitzar activitats que possibilitin l'adquisició d'habilitats i millora de l'autonomia personal a través d'una ocupació significativa del temps, a partir de la implicació dels usuaris que participen en el seu disseny i posada en marxa. La Ginesta s'adreça especialment a persones joves i/o amb alt grau d'autonomia personal i d'aquesta forma diversificar l'oferta d'activitats i adaptar les dinàmiques per facilitar l'accés i vinculació de persones que poden així gaudir d'activitats més adequades a les seves característiques.

El 2020 ens ha impulsat a reinventar el servei de Club Social a causa de la situació de pandèmia del COVID-19 que va iniciar a mitjants del mes de març i que va comportar una situació de confinament domiciliari. Aquesta situació imposa un context d'aïllament en pos de vetllar per la nostra salut que trenca la rutina i dificulta les relacions amb la xarxa social (més enllà del nucli de convivència). Això unit a la incertesa i la por a la pròpia pandèmia crea una situació que ens afecta a tot@s d'una o altra forma.

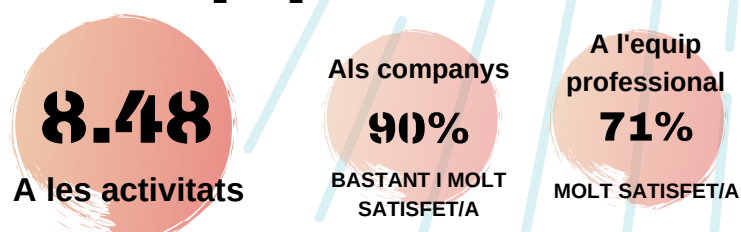
Amb la finalitat de fer més suportable el confinament pels nostres usuaris hem repensat i reinventat el nostre servei per continuar oferint espais relacionals que fomentin el contacte social a través de l'oci i el temps lliure malgrat el confinament: enREDant-nos virtualment i immersos en un món de Vídeo anomenades, activitats online i aplicacions digitals, a través d'universos virtuals, on es realitzen tallers i espais que promouen una comunicació constant i una cohesió grupal, fent participants a totes les persones que assisteixen al Club tot respectant el necessari confinament.

Les sessions del Confinated Social Club s'han dividit en diferents categories i activitats adaptades als espais virtuals pels quals ens movem, intentant mantenir l'essència i la dinàmica del Club Social, segons els interessos dels i les participants. La creació dels grups per als tallers s'ha realitzat per voluntat pròpia de cada persona que assisteix al Club, deixant oberta la porta a tot/a participant que li interessin les activitats proposades, ja que l'objectiu d'aquesta iniciativa es basa en ser un espai de comunicació i diversió lliure, on poder relacionar-se de manera virtual.

Les activitats que s'han realitzat de manera online o a través de trucades telefòniques per aquelles persones que no tenen dispositius tecnològics compatibles amb el món virtual, han sigut: Cuina, Esports, Zumba, Dans, Bingo, loga, Jam Session, Relaxació, Reunió, Informàtica, Kahoot, Museus Virtuals, Viatjant pel món, Escape Room, Brain Training, Furor, Història enREDada (Sant Jordi), Tuttifruti, Anglès, Cine, Skribble, Kick Boxing, Mímica, Anglès, Trivial, Màgia, Taller de maquillatge.



## Valoració per part dels usuaris al servei



**179 sessions**

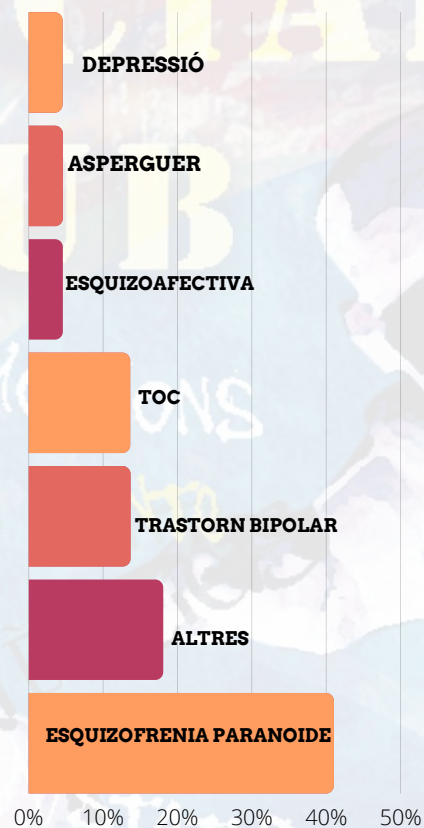
D'activitats telemàtiques durant els mesos de confinament

54,5% viuen a casa amb la seva família

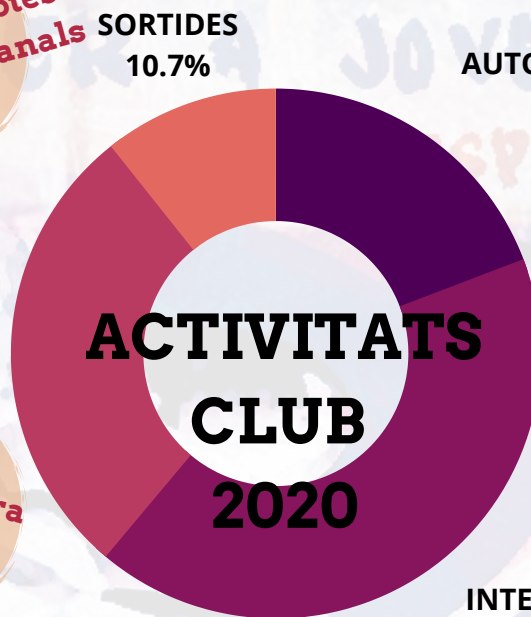




## Diagnòstic de les persones ateses



**39 Sortides**  
- 32 en Dissabtes  
- 7 Intersemanals



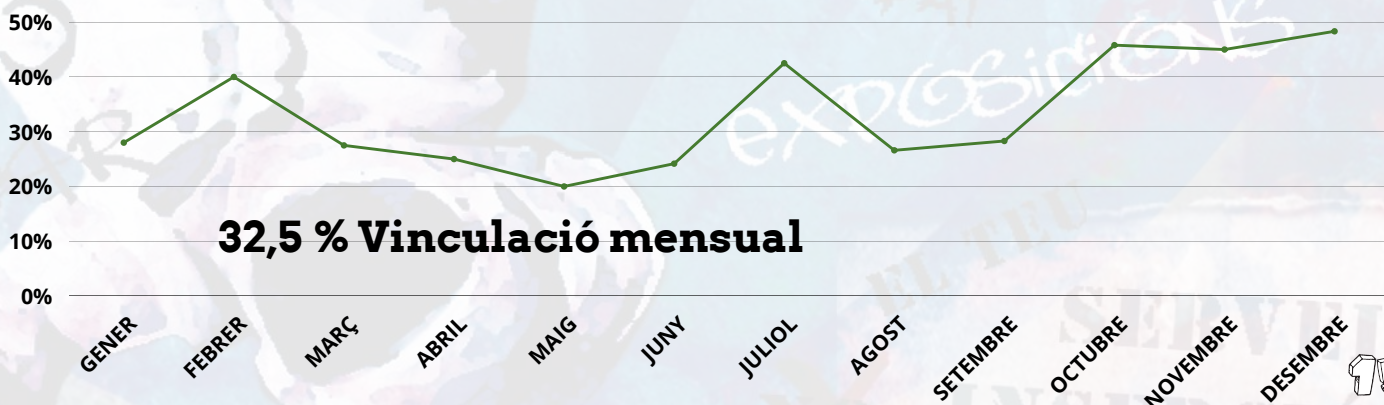
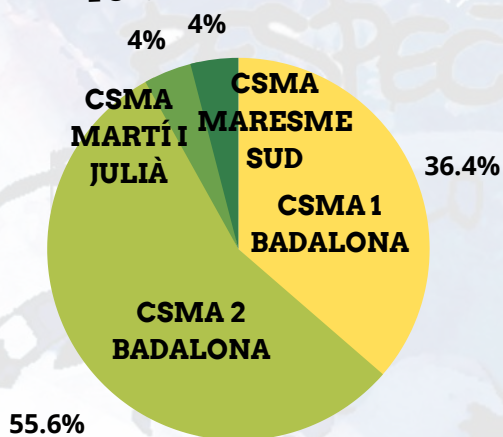
**103**  
Activitats fora del servei

**70**  
activitats sense professionals

**153**  
Activitats dins del servei

- 4** usuaris participen en: Activitats de Voluntariat Activament
- Menjador social
- Banc dels aliments
- Hort urbà

## % Centres de salut mental de referència







# Serveis i Programes: Voluntariat Activament

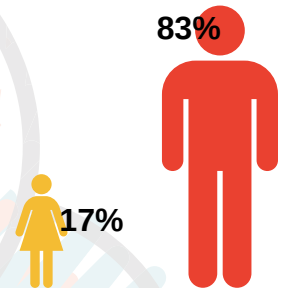
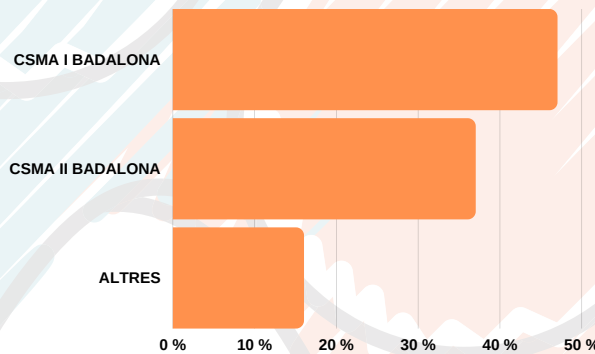
Voluntaris Activament, va néixer al 2013 per oferir a persones la possibilitat d'emprar part del seu temps a l'ajuda als altres dins d'un programa que, alhora, vetlla perquè les activitats de voluntariat estiguin adaptades a les capacitats i interessos, i tinguin un efecte rehabilitador.

El voluntariat permet transcendir el rol passiu de l'usuari/receptor de suport que es substitueix per un rol actiu de persones que col·laboren amb entitats socials en diferents àrees però amb la supervisió i reforç de professionals especialitzats. Activament ofereix un ampli ventall (en creixement) d'activitats.

La tendència a l'alça com a assistència i serveis desenvolupats va continuar fins a l'inici de les restriccions sanitàries. En aquest cas, el seguiment diari a les persones de l'entitat a causa de les circumstàncies va passar a ser la norma metodològica del projecte. Aquesta és l'explicació al descens d'activitats i accions de l'any 2020.



Centre de Salut Mental de Referència



**78**  
Voluntaris  
al 2020

**13**  
Altes noves  
al 2020

**828**  
Activitats al  
2020

**1021**  
Hores de  
Voluntariat al 2020

+ de 100 hores d'acompanyaments i seguiment telefònic als voluntaris durant el confinament

Manteniment de jardins i creació d'horts

22 DONACIONS DEL ROBER SOCIAL

Dina amb companyia

Banc d'aliments

Mitjançant la col·laboració amb Apropa Cultura, treballem per fer possible l'accessibilitat als equipaments culturals amb preus reduïts.

**1**  
Conferènci  
a formativa  
a  
voluntaris

**50**  
participants

Des de l'any 2013, col·laborem amb el Departament de Justícia per vincular a persones amb problemes de salut mental a les entitats per a què realitzin les Jornades i puguin complir els Treballs en Benefici a la Comunitat (TBC's).

El grup de voluntaris s'autogestiona per poder aprofitar les opcions culturals, creant una xarxa social i relacional més àmplia amb la qual comparteixen espais d'oci i temps lliure més enlà del cercle de l'entitat.

+ de 10 hores de formació als voluntaris en App's

**3** participants

A través de la Xarxa de Voluntariat, aquests usuaris poden complir els TBC's, de forma confidencial.

**17**

Activitats d'oci amb APROPACULTURA al 2020

Formació online amb l'entitat Amics de la Gent Gran **4** participants

**5**  
Usuaris TBC AL 2020 **16**



Generalitat de Catalunya  
Departament de Treball, Afers Socials  
i Famílies  
**Secretaria d'Afers Socials i Famílies**



**Diputació  
Barcelona**



Ajuntament de Badalona



Ajuntament  
de Sant Adrià de Besòs



Fundació Privada  
Legat Roca i Pi

Triodos  Bank



**Voluntarios**  
de "la Caixa"

**EM**