

Carta de Serveis de Salut Mental Barcelonès Nord – Associació

ORGANITZACIÓ DEL SERVEI

Salut Mental Barcelonès Nord – Associació (en endavant SMBN) és una associació sense afany de lucre constituïda l'any 1997 amb la finalitat de millorar la qualitat de vida de les persones amb problemes de salut mental y les seves famílies.

Consta degudament inscrita al Registre d'Associacions de la Generalitat de Catalunya, Departament de Justícia, amb el número 19615 i regula les seves activitats d'acord amb el que estableix la Llei 4/2008, de 24 d'abril, del llibre tercer del Codi Civil de Catalunya, relatiu a les persones jurídiques; la Llei orgànica 1/2002, de 22 de març, reguladora del dret d'associació, i els seus estatuts.

L'Associació té la seva Seu Social a l'Avinguda Dr. Bassols, 62 – de Badalona 08914 – 93 3835839

Persona responsable: Pedro Sánchez Leyva – President

Avda. Dr. Bassols, 62 Badalona 08914
933 835 839 / 672 97 95 20
presidencia@salutmentalbn.org

VALORS

1. Finalitat d'interès general i defensa de drets

SMBN, tal i com recullen els nostres estatuts, té l'objectiu de treballar per promoure la salut mental i dur a terme accions per prevenir els trastorns mentals; lluitar contra l'estigma associat a la salut mental i sensibilitzar sobre els problemes associats als seus trastorns; oferir informació i suport als afectats i les seves famílies; vetllar per una adequada resposta de la xarxa pública a les necessitats de salut mental de la població; crear serveis, programes i projectes de qualitat per donar resposta a les problemàtiques derivades dels trastorns mentals de forma coordinada i complementària a la xarxa sanitària i social d'atenció del territori; i esdevenir una veu autoritzada i consensuada per incidir en les polítiques públiques en defensa de la salut mental de Badalona i Sant Adrià de Besós i sobre qualsevol altre element o acció que incideixi en les persones amb trastorn mental i les seves famílies, en la societat en general, a través d'aliances amb altres entitats i/o federacions que comparteixin els nostres objectius.

2. Democràcia, foment de la participació interna i confiança

SMBN desenvolupa la seva acció a través de la força i la legitimació que li atorguen les persones que en formen part, en qualitat de socis, i aquelles altres persones o conjunt de persones, afectades o no per situacions de salut mental, que, de manera puntual i voluntària, hi col·laboren amb idèntics objectius.

SMBN promou els mitjans i estratègies necessàries per estimular la participació, desenvolupant un model on **afectats en primera persona, familiars, professionals sanitaris i socials i qualsevol altra persona que comparteixi els objectius de l'entitat**, de forma individual i des de la igualtat de drets i deures, puguin col·laborar en pro d'uns objectius compartits.

Aquesta participació precisa que la relació entre les persones que formen part de SMBN es basin en la confiança, el convenciment d'estar junts i treballar en un projecte comú i, per això, la bona fe i la bona relació són elements cabdals.

Les bases del funcionament democràtic són:

a) **la igualtat**, tothom és igual dins l'associació sense cap tipus de discriminació per qüestions de raça, gènere, condició social i origen, ni pel fet de patir o no un trastorn.

b) **la llibertat d'expressió**, tothom té dret a exposar lliurement les seves idees.

c) **la sobirania de decisió**, les decisions es prenen per majoria, tot respectant el dret de les minories a manifestar-se, a defensar els seus postulats i limitant el vot ponderat. En aquest sentit, l'associació disposa de mecanismes transparents i participatius per constituir els nostres òrgans de govern sense menystenir a cap persona i potenciant, especialment, que la veu dels afectats en primera persona sigui escoltada i que el seus interessos siguin preservats.

L'associació es reserva el dret a no admetre com a soci o expulsar, mitjançant els mecanismes previstos als nostres estatuts, a qualsevol persona que no respecti o comparteixi aquests principis, els hagi violentat de forma greu o hagi actuat en contra dels objectius de l'entitat.

3. Compromís social

SMBN és sensible a les qüestions socials i mediambientals que afecten la nostra comunitat, el nostre entorn i el món. Per això, atorga el seu suport a aquelles entitats que treballen, de forma democràtica i amb respecte a les diferències, per la millora de la societat i el medi ambient i procura dins de les nostres possibilitats col·laborar amb accions que persegueixin aquests objectius.

4. Transparència

La transparència s'ha de reflectir en la vida interna i en la projecció externa de l'entitat. Per aquest motiu la nostra associació facilitarà informació periòdica sobre les línies d'actuació, els programes, els objectius, la quantitat i la forma d'obtenir recursos i la utilització dels fons. L'estat de comptes i el balanç econòmic estaran a disposició de qualsevol membre de l'associació i la tasca professional i l'acció dels òrgans de govern de l'entitat estaran subjectes a mecanismes de control.

La realització d'activitats econòmiques no pot ser contrària a les finalitats de l'associació i es farà sempre respectant el que disposen els nostres estatuts i la legislació vigent en cada moment.

5. Gestió respectuosa dels recursos humans

Els recursos humans de l'associació són fonamentalment les persones associades, els voluntaris, que col·laboren en la realització de les activitats i el compliment de les seves finalitats i els professionals retribuïts en el desenvolupament de la seva tasca.

El voluntariat és quelcom que cal cuidar i preservar per la seva important contribució, per això, els nostres estatuts ofereixen a aquells que col·laboren amb la seva aportació voluntària la possibilitat d'integrar-se com a socis de ple dret.

El personal remunerat ho ha de ser d'acord al conveni col·lectiu d'aplicació i a l'Estatut dels treballadors, evitant-ne la precarització, vetllant per la seva formació, per la seva seguretat i perquè rebin sempre un tracte respectuós i digne, tot fomentant que esdevinguin transmissors dels nostres valors entre els usuaris que atenen i en qualsevol altra foro en el que participin a nivell professional.

6. Sostenibilitat

La sostenibilitat té una dimensió social, medi ambiental i econòmica. Per aquest motiu SMBN perseguirà, en tot moment, l'augment del benestar dels nostres associats afectats per problemes de salut mental (en primera persona i els seus familiars), de qualsevol altra persona membre i dels seus treballadors i de la comunitat on actua.

En aquest sentit, l'associació adquireix un compromís amb la qualitat, que consisteix en actuar amb professionalitat a tots els nivells per obtenir la màxima eficiència i eficàcia.

Pel que fa a la gestió dels recursos, SMBN en farà un ús racional. D'una banda, tenint en compte la seva naturalesa renovable i no renovable i els seus efectes i, de l'altra, cercant la sostenibilitat econòmica i financera, mitjançant activitats que permetin augmentar-los per obtenir una major i millor capacitat en la consecució de les nostres finalitats. En qualsevol cas, qualsevol de les activitats que es duguin a terme en aquest sentit han de venir regulades pels criteris següents:

- Compromís de vetllar perquè la procedència dels fons no impedeixi la lliure actuació i no obstaculitzi l'assoliment dels objectius propis.
- Compromís perquè cap aportació de fons o col·laboració atempti contra el codi ètic o el previst als estatuts de SMBN.
- Respecte a la voluntat dels donants pel que fa al destí final dels fons que aporten.
- Obligació de dur a terme avaluacions i auditories externes a l'organització.

7. Coherència

Les activitats portades a terme per l'associació, ja sigui en quant a l'atenció directa a les persones afectades i familiars, defensa de drets, formació, inserció laboral i social, participació i sensibilització han de ser coherents i tenir relació amb les nostres finalitats.

Les nostres activitats cerquen un bé comú de la societat, amb especial atenció envers les persones amb problemes de salut mental, els seus familiars i els professionals del sector, sense cap tipus de discriminació.

SMBN i les persones que en formen part són conscients del seu paper com a emissors d'opinió i per això, tindran una especial cura en totes les seves informacions i actuacions exteriors que duguin a terme, per evitar la difusió d'un tipus de conductes contràries als drets humans i als principis democràtics.

En aquesta línia, l'entitat i els seus associats es comprometen a regular les seves pràctiques comunicatives d'acord amb les pautes següents:

- Situar com a protagonistes de la comunicació a les persones.
- Tractar totes les persones amb dignitat i amb el màxim respecte a la seva voluntat.
- Assegurar un ús responsable de les imatges utilitzades en els processos comunicatius mitjançant la utilització d'imatges normalitzades de salut mental i que evitin l'estigmatització.
- Adoptar la Guia d'estil de la Federació Salut Mental Catalunya en els processos comunicatius, sense detriment de poder-ne seguir d'altres de caire inclusiu i respectuós (Obertament, Consell Audiovisual de Catalunya, entre d'altres).

- Reflectir la diversitat de tota la ciutadania sense discriminar ningú pel seu origen, ètnia, gènere, creença, cultura, llengua, idees, condició, situació física o psíquica, orientació sexual o altres circumstàncies.
- Respectar el dret a l'honor, la intimitat i la pròpia imatge de les persones, en compliment de la Llei de protecció de dades vigent.
- Identificar sempre les contraparts, les persones i el lloc, per tal que qui rebi el missatge el pugui contextualitzar.
- Promoure la consulta i comunicació a les contraparts en l'ús d'imatges.
- Tenir especial cura de la imatge dels infants.
- SMBN vetllarà per fer un ús adequat de les dades personals de terceres persones a través dels diferents canals de recopilació, segons la Llei de Protecció de dades.

8. Relacions solidàries amb la nostra comunitat i amb altres entitats de defensa de la salut mental i del tercer sector.

SMBN fa un reconeixement, en tant que entitat local i arrelada al territori, sobre el valor de la comunitat i la intervenció comunitària, entenent el Benestar Emocional des d'una perspectiva transversal i àmplia que remet a diversos àmbits de la societat i apel·la a diversos aspectes dels individus que conformen la comunitat i, en aquest sentit, s'alinea amb entitats locals de diversa índole que es regeixen per valors democràtics i integradors que desenvolupen projectes d'abast local que permeten afavorir la millora de la qualitat de vida de la comunitat de la que formem part.

Tanmateix SMBN s'alinea amb altres entitats que treballen en pro de la defensa de la salut mental i altres del tercer sector amb les que comparteix principis i objectius similars, sobre la base de la cooperació i la recerca de punts de trobada (complementarietat) amb intenció de sumar sinèrgies i aconseguir accions més potents i efectives i, en aquest sentit, actua a nivell supra local en tant que membre de la Federació Salut Mental Catalunya comprometent-se a col·laborar en el seu manteniment i col·laborant, en la mesura de les nostres capacitats, en el desenvolupament de les accions i objectius comuns.

SMBN vetlla perquè qualsevol relació amb altres entitats es realitzi des del respecte a l'autonomia i a la llibertat d'escollir el seu propi camí de cada una de les parts.

9. Independència de les administracions públiques i/o altres institucions

L'associació SMBN té com a objectiu -recollit als nostres estatuts- la funció d'incidir en les institucions polítiques i administratives per tal d'impulsar canvis i actuacions que propiciïn millores en quant a la qualitat de l'atenció de les persones afectades i suport a

les seves famílies, així com el foment de la salut mental de la població general i el benestar comunitari.

La defensa d'aquests objectius i la forma d'implementar-los pot coincidir o no amb les polítiques i actuacions de les administracions públiques i/o altres institucions públiques i/o privades i per aquest motiu preservem la nostra radical autonomia i presa de decisions de forma lliure i sobirana com a trets inalienables als quals no podem renunciar.

10. Garanties ètiques

L'aplicació en el dia a dia dels principis recollits al nostre *Codi Ètic* fan necessari disposar d'un espai de reflexió i deliberació, on es puguin plantejar aquelles situacions problemàtiques que puguin sorgir.

S'encarrega a la Junta Directiva de SMBN la funció de seguiment i la tasca de reflexió i deliberació per a l'aplicació dels principis i compromisos adquirits al Codi Ètic.

En aquest sentit les seves funcions seran les següents:

- Promoure el coneixement i adhesió al Codi Ètic de les persones que s'associen a SMBN i dels seus professionals
- Assessorar a les persones sòcies, voluntàries i/o professionals sobre qualsevol aspecte o conflicte relatiu al Codi Ètic i sobre la seva difusió a terceres persones o entitats.
- Deliberar les qüestions ètiques que se li plantegin
- Vetllar pel compliment del Codi ètic
- Promoure i difondre exemples de bones pràctiques
- Recopilar les actuacions realitzades i fer-ne difusió
- Revisar periòdicament el Codi Ètic i proposar modificacions si s'escau.

Un dels vocals de SMBN adquirirà la funció d'esdevenir **vocal responsable de l'àrea d'ètica** i en relació als aspectes ètics esdevindrà la màxima autoritat de l'entitat, podent decidir si fos necessari sobre aspectes que puguin implicar a la pròpia Junta Directiva i als càrrecs d'aquesta incloent al President de l'entitat.

El vocal designat serà el responsable d'atendre aquelles qüestions que atemptin al present Codi Ètic i que puguin entrar en conflicte amb el que aquest codi disposa, així com dels dubtes i suggeriments que se li puguin fer arribar a petició expressa de qualsevol associat.

Per desenvolupar aquesta funció serà assistit per la resta de membres de la Junta Directiva, a excepció que el tema a resoldre impliqui a alguna de les persones que la constitueixen -sent aquest o aquests exclosos del procés de resolució de la incidència. En cas que es plantegin qüestions ètiques que atemptin amb aquest Codi que afectin al vocal designat com a responsable de l'àrea d'ètica, el conflicte serà resolt per la resta de membres no implicats de la Junta.

OBJECTIUS

1. Lluitar contra l'estigma associat a la salut mental i treballar en pro de la sensibilització dels problemes que pateixen les persones afectades per trastorns mentals.
2. Oferir informació i suport als afectats i les seves famílies.
3. Promoure la salut mental i dur a terme accions per prevenir els trastorns mentals.
4. Vetllar per una adequada resposta de la xarxa pública a les necessitats de salut mental de la població.
5. Crear serveis, programes i projectes de qualitat per donar resposta a les problemàtiques derivades dels trastorns mentals de forma coordinada i complementària a la xarxa sanitària i social d'atenció del territori.
6. Esdevenir una veu autoritzada i consensuada per incidir en les polítiques públiques en defensa de la salut mental de Badalona i Sant Adrià de Besòs i sobre qualsevol altre element o acció que incideixi en les persones amb trastorn mental.

MODEL D'ORGANITZACIÓ

L'Assemblea General de Socis de SMBN composta per tots els socis de l'entitat és l'òrgan on resideix la sobirania de l'Associació. Entre les seves funcions està l'aprovació dels comptes executats i dels pressupostos de cada any, l'elecció de la Junta de Govern i el seguiment i, si s'escau, avalar l'acció que aquesta realitza.

La Junta actua com un òrgan de govern delegat de l'Assemblea amb la funció de gestionar l'activitat de l'Associació en el desenvolupament de les seves finalitats i objectius d'acord amb el que s'estableix als Estatuts i a la resta de normes que n'ordenen el funcionament.

La Junta pot nomenar, si ho creu convenient, un Consell Assessor i pot delegar parcial o totalment les funcions tècniques a un equip directiu i dotar-se de les col·laboracions externes necessàries de tipus legal, econòmic, comptable o de qualsevol altra mena que precisi.

SMBN estableix un model que agrupa a afectats en **primera persona, familiars i professionals**, associats en igualtat de condicions a en pro d'un objectiu comú i això atorga una visió global des d'aquests 3 perfils que es complementen i s'enriqueixen. La col·laboració d'aquests tres perfils esdevé l'essència del model de SMBN i tots tres estan representats als òrgans de govern de l'entitat, sense perjudici que també qualsevol altra persona que comparteixi les finalitats de l'Associació en pugui formar part.

L'organització tècnica de SMBN es divideix en 3 Àrees:

1. Àrea d'Atenció a les persones i famílies
2. Àrea de Serveis
3. Àrea de Programes Comunitaris

1. ÀREA D'ATENCIÓ A LES PERSONES I FAMÍLIES

Aquesta Àrea agrupa tots els serveis i programes adreçats a l'atenció individual i/o grupal de persones o famílies que necessiten informació, orientació, suport o ajuda especialitzada.

Programa d'Atenció Integral

Descripció: Proporciona acompanyament terapèutic i suport individualitzat, de forma coordinada amb els referents terapèutics, a persones que en patir algun trastorn mental presenten dificultats per participar en recursos sociocomunitaris i/o socio-sanitaris. El pla de treball estableix les línies i objectius de l'acompanyament i l'ajuda incidint en afavorir la continuïtat de l'atenció i el desenvolupament de la seva autonomia a través de tractaments integrals per a mantenir una qualitat de vida digna.

Beneficiaris: Adreçat a persones afectades per trastorns crònics de salut mental que presentin de forma consistent dificultats en àrees bàsiques de la vida diària, al seguiment dels tractaments, en la continuïtat de l'atenció socio-sanitària, a l'accés als dispositius i recursos per la integració social, a la participació d'activitats a la comunitat i/o amb greu risc de patir aquestes dificultats a curt o mig termini.

Accés: Per derivació de la xarxa sanitària d'atenció a la salut mental de territori o per demanda del mateix pacient o la seva família i comptant amb el vist i plau dels dispositius sanitaris de referència.

Estàndards de qualitat i mesures de correcció: Implica la elaboració d'un Pla de Treball Individual consensuat amb l'usuari i coordinat amb el servei terapèutic de referència que s'avalua almenys 1 cop l'any valorant, si s'escau, la continuïtat del servei.

Règim econòmic aplicable: Aquest programa es financia en un 10% amb subvenció del Departament de Drets Socials a través de la Convo 24 i en un 90% amb fons propis de SMBN. No té cost pels beneficiaris.

Servei d'Assessorament Jurídic

Descripció: Ofereix assessorament i orientació en aspectes legals amb especialització en allò referent a les problemàtiques derivades de dificultats greus de salut mental.

Aquest servei que va entrar en funcionament a 2018 cobreix un buit en la defensa dels drets dels usuaris, famílies i professionals que es troben amb dubtes legals associats a problemàtiques de salut mental. Conduït per advocats especialitzats i suport de treball social, s'atenen els casos en entrevistes personals a la seu de SMBN.

Beneficiaris: persones afectades per trastorns mental greus o les seves famílies que tenen una situació de vulneració de drets o problemàtica amb repercussió legal relacionada amb temes laborals, econòmics, patrimonials, habitatge, necessitat de mesures de suport,...

També s'atenen consultes de professionals de la xarxa sanitària i/o social de territori davant de dubtes legals en relació als casos en que hi intervenen i que poden adreçar-se via correu electrònic i/o telefònic.

Accés: Directament als telèfons de l'associació, via correu electrònic o a través de qualsevol professional de la xarxa d'atenció sanitària i/o social de territori que faci la derivació.

Estàndards de qualitat i mesures de correcció: SMBN vetlla per la especialització dels advocats i els professionals socials que condueixen el servei.

Es fa un registre dels casos atesos

S'avalua el nivell de satisfacció i de resolució de la problemàtica a través d'un qüestionari de satisfacció.

Règim econòmic aplicable: Aquest programa es financia en la seva totalitat a través de fons propis de SMBN i no té cost pels beneficiaris.

Programa Llars per l'autonomia

Descripció: Programa de pisos de renda social amb suport a la vida independent. Iniciativa amb gestió compartida amb la Fundació Salut Mental Catalunya.

Llars per l'autonomia compta amb un suport professional i psicoeducatiu que ofereix la possibilitat de gaudir d'un habitatge en el propi entorn comunitari i d'un suport professional que garanteixi l'autocura, l'autonomia i la integració social de la persona amb trastorn mental.

Beneficiaris: Persones afectades per trastorns crònics complexos de salut mental i ingressos insuficients per accedir a un habitatge. Es requereix que estiguin clínicament compensats i vinculats a la xarxa d'atenció pública de salut mental.

Accés: A través de derivació de la xarxa d'atenció sanitària especialitzada de salut mental i signatura d'un acord assistencial.

Estàndards de qualitat i mesures de correcció: Elaboració de Plans de Treball Individuals avaluables anualment.

Règim econòmic aplicable: Aquest programa es financia en la seva totalitat a través de fons propis de SMBN i no té cost pels beneficiaris, més enllà de la repercussió dels costos mensuals de cessió l'habitatge i de l'assumpció de contractes dels subministraments associats.

Programa Llar compartida

Descripció: Programa experimental iniciat al 2024 de pisos de renda social amb suport a la vida independent.

Llars compartides compta amb un suport professional i psicoeducatiu que ofereix la possibilitat de gaudir d'un habitatge en el propi entorn comunitari i d'un suport professional que garanteixi l'autocura, l'autonomia i la integració social de la persona amb trastorn mental.

Beneficiaris: Persones afectades per trastorns crònics de salut mental i/o amb temptatives o ideació suïcida relacionada amb circumstàncies vitals desfavorables i ingressos insuficients. Es requereix que estiguin vinculats a la xarxa d'atenció pública de salut mental.

Accés: A través de derivació de la xarxa d'atenció sanitària especialitzada de salut mental i signatura d'un acord assistencial.

Estàndards de qualitat i mesures de correcció: Elaboració de Plans de Treball Individuals avaluables anualment dins d'un Pla de treball a 3 anys per revertir les circumstàncies que es troben darrera de la situació de patiment emocional extrem.

També s'avalua el nivell de millora a la salut percebuda a través de la passació en pre i post del test SCL-90.

Règim econòmic aplicable: Aquest programa es financia en un 65% a través de la subvenció del Departament de Drets Socials – Convo 2024 i compta amb l'aportació de fons propis, fons d'entitats privades.

El suport professional no té cost econòmic pels beneficiaris, més enllà de la repercussió dels costos mensuals de cessió l'habitatge i de l'assumpció de contractes dels subministraments associats.

Grup d'Ajuda Mútua (GAM)

Descripció: SMBN va néixer com a associació de familiars i com a tal va desenvolupar, des dels seus inicis grups de suport de persones que compartien la experiència de ser familiars i/o cuidadors de persones afectades per algun trastorn mental.

Els GAM permeten una descàrrega emocional i suport mutu dels familiars / cuidadors de persones afectades per trastorns mentals greus, proporcionen un espai que permet compartir informació efectiva fonamentada en la experiència, generen entorns de comprensió, i també, possibiliten conèixer persones que comparteixen aquesta experiència de vida ampliant la xarxa relacional de la que poden néixer relacions cooperatives.

Els GAMs complementen els espais de suport professional, aportant el valor d'una transmissió d'experiències vivencials dels familiars que conviuen dia a dia amb les persones afectades oferint visions subjectives diferents, i és aquesta experiència d'implicació, més emocional i sentida de pare, mare, germà, company, ... que passa, ja ha passat o passarà per situacions similars, la que atorga valor al GAM i la que permet extreure un aprenentatge mutu molt potent.

SMBN ha potenciat diversos GAM cercant nivells d'identificació familiar que possibilitin "reconèixe's" en els altres i, sovint, complementant aquests espais autogestionats amb aportacions professionals com: grups de gestió emocional o sessions formatives en funció del nivell i interessos de cada grup. També s'ha potenciat la creació de grups on-line "Telegam" per aquells familiars que presentaven dificultats per assistir de forma regular.

Beneficiaris: Familiars de persones afectades per trastorns crònics complexos de salut mental que presenten dificultats en la convivència i/o derivades de les seves funcions com a cuidadors principals.

Accés: Accés directe i/o través de derivació de qualsevol dispositiu de la xarxa d'atenció social i/o sanitària.

Estàndards de qualitat i mesures de correcció: S'utilitza l'escala Zarit de sobrecàrrega del cuidador en pre i post grup i enquesta de satisfacció en finalitzar cada grup que permeten avaluar la possible reducció de sensació subjectiva de sobrecàrrega.

Règim econòmic aplicable: Aquest programa es financia amb fons propis de SMBN i aportacions d'entitats privades col·laboradores. No té cost pels beneficiaris.

Programa Respir Salut

Descripció: Programa que es realitza de forma coordinada amb la Fundació Salut Mental Catalunya i que ofereix la possibilitat a les famílies de persones amb problemàtica social derivada d'una malaltia mental, que descansin de les possibles relacions de dependència que s'originen entre uns i altres gaudint de la possibilitat de fer estades a diferents indrets del territori català. A través del Respir Salut, les famílies i cuidadors poden mantenir o millorar la seva salut física i mental, ampliar les seves relacions socials i participar d'un recurs que els permet disposar de temps propi que ajudarà a poder mantenir la seva tasca de cuidadors.

Beneficiaris: Familiars de persones afectades per trastorns mentals crònics complexos de salut mental que exerceixen com a cuidadors habituals i que pateixen situacions de sobrecàrrega.

Accés: Accés directe i/o través de derivació de qualsevol dispositiu de la xarxa d'atenció de salut mental de territori.

Estàndards de qualitat i mesures de correcció: S'utilitza l'escala Zarit de sobrecàrrega del cuidador abans i després de les sortides i enquesta de satisfacció post sortida que permeten avaluar la possible reducció de sensació de sobrecàrrega.

Règim econòmic aplicable: Aquest programa es financia amb fons de la Fundació Salut Mental Catalunya.

Servei d'Acollida i Atenció a Famílies

Descripció: Acollida i atenció a famílies de persones afectades amb trastorns mentals, des d'uns criteris de professionalitat i visió integral, si s'escau, també complementant l'assessorament amb l'orientació jurídica a més de des d'una perspectiva psicològica i social.

Beneficiaris: Familiars de persones afectades per trastorns mentals, en especial, aquelles que contacten per primera vegada amb la xarxa d'atenció a la salut mental i precisen una primera orientació i informació sobre el funcionament dels dispositius, les patologies i les seves implicacions.

Accés: Accés directe i/o través de derivació de qualsevol dispositiu de la xarxa d'atenció de salut o social del territori.

Estàndards de qualitat i mesures de correcció: SMBN garanteix la qualificació i experiència en els àmbits de consulta dels professionals que ofereixen informació i realitzen els assessoraments.

Aquest programa també queda subjecte al que estableix el Pla d'avaluació continuada de SMBN a través de la metodologia PDCA.

Règim econòmic aplicable: Aquest programa es financia amb fons propis de SMBN i no té cap cost pels usuaris.

2. ÀREA DE SERVEIS

Aquesta Àrea agrupa als Serveis de la Cartera pública de Serveis Socials especialitzada en Salut Mental gestionats per l'Associació.

Club Social El Badiu

Descripció: Creat a 2001, El Badiu és un servei de la cartera pública de Serveis Socials concertat amb el Departament de Drets Socials de la Generalitat que s'adreça a persones que, en patir un trastorn de salut mental sever tenen dificultats en la seva inclusió social i comunitària. El seu objectiu és fomentar el manteniment de vincles relacionals i amb l'entorn, i realitzar activitats que possibilitin l'adquisició d'habilitats i millora de l'autonomia personal a través d'una ocupació significativa del temps. Sempre a partir de la implicació dels usuaris que participen en el seu disseny i posada en marxa.

El Club Social El Badiu té concertades 70 places, amb una ocupació en els darrers anys superior al 110%.

Es realitzen activitats i tallers de caire artístics, aprenentatge d'idiomes, esportives, de noves tecnologies i de qualsevol altra mena que puguin ser beneficioses per la rehabilitació sociocomunitària dels usuaris, així com activitats d'oci i relacionals i sortides culturals, experiencials i educatives que s'escullen fomentant la participació.

El model de EL Badiu inserta dins les activitats pròpiament de Club Social un ampli ventall d'activitats comunitàries que faciliten la inserció social a través de programes com els del Voluntariat o el Manduca Club facilitant un abordatge global.

Beneficiaris: Persones afectades per trastorns mentals severos adultes a partir dels 18 i fins als 65 anys amb àrea geogràfica de referència preferent de Barcelonès Nord i Baix Maresme i que estiguin en seguiment de la xarxa sanitària d'atenció a la salut mental.

Accés: Accés per derivació de la xarxa sanitària de salut mental.

Estàndards de qualitat i mesures de correcció: L'avaluació dels Clubs Socials es dur a terme a través d'un sistema que estableix 23 d'indicadors de qualitat que persegueixen impulsar la millora en l'atenció als seus usuaris. Aquests indicadors es mesuren de manera periòdica i sistemàtica per donar informació del procés i les tendències. Això permet identificar problemes i introduir les modificacions necessàries en el procés, per tal d'aconseguir una millora continua de la qualitat dels serveis. Aquests indicadors estan agrupats en 5 àrees:

Dimensió 1: atenció i suport a la persona.

Dimensió 2: aspectes ètics i relacionats en l'atenció de la persona.

Dimensió 3: organització i gestió del dispositiu.

Dimensió 4: coordinació amb altres sectors i entitats.

Dimensió 5: entorn d'intervenció.

El text complert dels indicadors emprats es recull al següent document. Indicadors de qualitat: clubs socials d'atenció a persones amb malaltia mental: [generalitat-indicadorsclubs-01.pdf \(csic.es\)](#)

Règim econòmic aplicable: Aquest servei està concertat amb el Departament de Drets Socials de la Generalitat de Catalunya. No té cost pels usuaris.

Club Social La Ginesta

Descripció: creat a 2017 és un servei de la cartera pública de Serveis Socials concertat amb el Departament de Drets Socials de la Generalitat que s'adreça a persones que, en patir un trastorn de salut mental sever tenen dificultats en la seva inclusió social i comunitària. El seu objectiu és fomentar el manteniment de vincles relacionals i amb l'entorn, i realitzar activitats que possibilitin l'adquisició d'habilitats i millora de l'autonomia personal a través d'una ocupació

significativa del temps, a partir de la implicació dels usuaris que participen en el seu disseny i posada en marxa.

Al juliol de 2023 va ampliar el seu mòdul concertant 70 places i tenint en l'actualitat una ocupació entorn del 70% d'aquestes.

El Club Social La Ginesta ofereix serveis i activitats de lleure que s'emmarquen en les següents tipologies:

- Tallers sobre temes d'interès dels participants.
- Activitats de cap de setmana: culturals, lúdiques, esportives.
- Sortides programades.
- Lliure utilització de l'espai i equipament del club.
- Activitats de vacances.

Beneficiaris: Persones afectades per trastorns mentals severos adultes a partir dels 18 i fins als 65 anys amb àrea geogràfica de referència preferent de Barcelonès Nord i Baix Maresme i que estiguin en seguiment de la xarxa sanitària d'atenció a la salut mental. La Ginesta s'adreça especialment a persones joves, prioritàriament en edats compreses entre 18 i 35 anys i/o a persones amb alt grau d'autonomia personal. D'aquesta forma diversifica l'oferta d'activitats i s'adapta a les dinàmiques específiques d'aquest grup per facilitar la seva vinculació.

Accés: Accés per derivació de la xarxa sanitària de salut mental.

Estàndards de qualitat i mesures de correcció: L'avaluació dels Clubs Socials es dur a terme a través d'un sistema que estableix 23 d'indicadors de qualitat que persegueixen impulsar la millora en l'atenció als seus usuaris. Aquests indicadors es mesuren de manera periòdica i sistemàtica per donar informació del procés i les tendències. Això permet identificar problemes i introduir les modificacions necessàries en el procés, per tal d'aconseguir una millora continua de la qualitat dels serveis. Aquests indicadors estan agrupats en 5 àrees:

Dimensió 1: atenció i suport a la persona.

Dimensió 2: aspectes ètics i relacionats en l'atenció de la persona.

Dimensió 3: organització i gestió del dispositiu.

Dimensió 4: coordinació amb altres sectors i entitats.

Dimensió 5: entorn d'intervenció.

El text complert dels indicadors emprats es recull al següent document. Indicadors de qualitat: clubs socials d'atenció a persones amb malaltia mental: [generalitat-indicadorsclubs-01.pdf \(csic.es\)](https://csic.es/generalitat-indicadorsclubs-01.pdf)

Règim econòmic aplicable: Aquest servei està concertat amb el Departament de Drets Socials de la Generalitat de Catalunya. No té cost pels usuaris.

3. ÀREA DE PROGRAMES COMUNITARIS

Ocell de Foc

Descripció: Programa impulsat per la Direcció General d'Economia Social i Solidària del Departament d'Empresa i Treball de la Generalitat de Catalunya iniciat a 2022. SMBN forma part del Nucli Barcelonès Nord 1 – BN1 dins d'una aliança amb altres 4 entitats socials: Gedi, la Fundació Badalona Capaç, Asaupam i La Rotllana.

Treballa l'autonomia personal de joves per facilitar la construcció d'una vida independent. És un programa innovador que treballa oferint-los les eines i els recursos necessaris per acompanyar-los en aquest procés personal, ja sigui impulsant accions comunitàries i d'enxarxament, participació i autoorganització, o bé, proporcionant-los les eines i els recursos necessaris per poder assolir una vida independent, la seva inserció laboral en l'empresa ordinària o la recuperació del seu itinerari formatiu.

Beneficiaris: joves amb edats compreses entre els 16 i els 30 anys amb especial atenció a aquells afectats per problemàtiques lleus de salut mental.

Accés: Accés per derivació via prescripció social d'aquells joves afectats per situacions de patiment emocional i/o salut mental lleu, o bé, accés directe a les activitats comunitàries proposades.

Estàndards de qualitat i mesures de correcció: Aquest programa també queda subjecte al que estableix el Pla d'avaluació continuada de SMBN a través de la metodologia PDCA.

Règim econòmic aplicable: Aquest servei està subvencionat per la Direcció General d'Economia Social i Solidària del Departament d'Empresa i Treball de la Generalitat de Catalunya. No té cost pels usuaris.

Connecta jove

Descripció: és un projecte en que col·laboren el Club Social La Ginesta i Ocell de Foc iniciat a 2024 i orientat a joves en situació de patiment emocional. L'objectiu és beneficiar-se de l'expertesa de La Ginesta en la organització i gestió d'activitats de lleure rehabilitador obrint un conjunt d'activitats pels joves amb els que treballa Ocell de Foc amb una concepció de permanència en el temps i oferint suport a l'autogestió d'aquests espais.

Beneficiaris: joves en edats compreses entre els 16 i els 30 anys, amb situacions de patiment emocional que podrien beneficiar-se de la seva participació a activitats d'oci comunitari.

Accés: per derivació dels tècnics d'Ocell de Foc del Nucli BN1.

Estàndards de qualitat i mesures de correcció: Aquest programa utilitza 5 indicadors d'avaluació per mesurar assistència, manteniment del grup, percepció de malestar (l'Escala CORE-OM Clínica Outcomes in Routine Evaluation – Outcome Measure en pre i post per mesurar les primeres percepcions de salut), el manteniment de les activitats comunitàries i el grau de satisfacció i millora percebuda.

Aquest programa també queda subjecte al que estableix el Pla d'avaluació continuada de SMBN a través de la metodologia PDCA.

Règim econòmic aplicable: Aquest servei es realitza amb fons propis de SMBN i no té cost pels usuaris.

Programa de voluntariat

Descripció: aquest programa iniciat a 2013 dona la possibilitat de que algunes persones ofereixin la seva ajuda a altres. SMBN vetlla perquè les activitats de voluntariat estiguin adaptades a les capacitats i interessos de la persona, i que si es possible puguin tenir un efecte rehabilitador.

Hi col·laboren diverses entitats de diferents àrees i les accions es desenvolupen amb la supervisió i reforç dels professionals de SMBN.

Beneficiaris: obert a la població en general i, en especial, a les persones que pateixen problemes de salut mental. Majors de 18 anys (o menors fins a 14 amb autorització paterna). L'equip tècnic del programa valora la idoneïtat dels candidats.

Accés: directe o per derivació de qualsevol servei de la xarxa d'atenció social o sanitària de territori.

Estàndards de qualitat i mesures de correcció: Aquest programa també queda subjecte al que estableix el Pla d'avaluació continuada de SMBN a través de la metodologia PDCA.

Règim econòmic aplicable: aquest programa rep una subvenció del Departament de Drets Socials, la Diputació de Barcelona i també fons de la Fundació Privada Llegat Roca i Pi i propis de SMBN.

Rober Social

Descripció: programa que ofereix roba a persones en situació d'emergència social derivades, principalment, per la xarxa d'atenció a la salut mental de territori. Es nodreix de l'estructura del nostre programa de voluntariat que s'encarrega de recollir les donacions, generalment fetes pels mateixos professionals de la xarxa d'atenció social i sanitària del territori, que, posteriorment, tria i classifica al Rober ubicat a l'Espai Ginesta. Aquest dispositiu atén entorn de 20 situacions d'emergència cada any, fent una atenció individualitzada i oferint també, si s'escau, la possibilitat d'utilitzar rentadora i assecadora quan les situacions de privació severa ho fan necessari.

Beneficiaris: persones i famílies en situació d'emergència social.

Accés: per derivació de qualsevol servei de la xarxa d'atenció social o sanitària de territori, és imprescindible que hi hagi un professional que acrediti la situació de vulnerabilitat i emergència.

Estàndards de qualitat i mesures de correcció: Aquest programa també queda subjecte al que estableix el Pla d'avaluació continuada de SMBN a través de la metodologia PDCA.

Règim econòmic aplicable: aquest programa es financia amb fons de la Fundació Privada Llegat Roca i Pi i propis de SMBN.

Bookcrossing

Descripció: projecte iniciat a 2016 des del programa de voluntariat social de SMBN. Té l'objectiu de recuperar i rehabilitar llibres per a la seva redistribució i lectura.

Els voluntaris de SMBN recullen els llibres donats, reparen aquells que ho precisen en el que hem anomenat «l'Hospital de llibres» i, posteriorment, es registren digitalment a la xarxa bookcrossing, i es porten als més de 12 punts de lliurament repartits per la ciutat iniciant aquesta gran cadena d'intercanvi de llibres.

Beneficiaris: en qualitat de voluntaris la població en general i, en especial, a les persones que pateixen problemes de salut mental. Majors de 18 anys (o menors fins a 14 amb autorització paterna). En qualitat de receptors de llibres la població en general.

Accés: per participar com a voluntari accés directe o per derivació de qualsevol servei de la xarxa d'atenció social o sanitària de territori.

Estàndards de qualitat i mesures de correcció: Aquest programa també queda subjecte al que estableix el Pla d'avaluació continuada de SMBN a través de la metodologia PDCA.

Règim econòmic aplicable: aquest programa es financia amb fons de la Fundació Privada Llegat Roca i Pi i propis de SMBN.

Programa de Treballs en Benefici a la Comunitat per a persones amb Trastorn Mental

Descripció: programa pel compliment de Treballs en Benefici de la Comunitat (TBC). SMBN col·labora amb el Departament de Justícia des de 2013 per oferir a persones amb problemes de salut mental espais pel compliment de mesures penals alternatives a penes de presó.

Els TBC consisteixen en l'obligació del penat de prestar una cooperació no retribuïda en determinades activitats d'utilitat pública, d'interès social i valor educatiu amb la finalitat de servir de reparació a la comunitat per la infracció comesa.

A través de la xarxa d'entitats que col·laboren amb el Programa de Voluntariat de SMBN, les persones que accedeixen al servei per derivació dels delegats judicials, poden complir els TBC's de forma confidencial, amb un acompanyament especialitzat per professionals referents en salut mental que treballen en plena coordinació amb l'àmbit judicial i sanitari.

Beneficiaris: prioritàriament persones que pateixen un problema de salut mental i que, a la vegada, han de complir TBC. També altres persones que han de complir TBC. En el cas de les persones que tenen problemàtiques de salut mental, sovint, tenen dificultats afegides a la pròpia malaltia, tant de caire personal com social que els dificulta el compliment de la pena imposada, SMBN facilita un àmbit de protecció que permet contrarestar l'estigma i l'autoestigma del trastorn mental i del fet delictiu (sovint vinculat a una descompensació clínica en el trastorn de base).

Accés: per derivació dels delegats de mesures penals alternatives de territori.

Estàndards de qualitat i mesures de correcció: Elaboració de Pla de compliment dels treballs elaborat conjuntament amb els delegats de mesures penals que estableix períodes d'avaluació. Aquest programa també queda subjecte al que estableix el Pla d'avaluació continuada de SMBN a través de la metodologia PDCA.

Règim econòmic aplicable: aquest programa es financia amb fons de la Fundació Privada Llegat Roca i Pi i propis de SMBN.

Programa 60 plus (60+)

Descripció: 60+ ofereix espais que permeten xarxes de suport i recolzament mutu, amb l'objectiu d'evitar l'aïllament, els sentiments de solitud i el patiment emocional i que poden ajudar des d'aquesta vinculació comunitària a impulsar processos de millora personal i prevenir i/o endarrerir els problemes de salut associats a l'envelliment.

Des de 60+ desenvolupem diversos tallers i activitats especialment dissenyats per atendre el perfil i les necessitats dels usuaris del programa:

- Grup d'Ajuda Mútua
- Taller de memòria
- Taller de costura
- Sortides culturals setmanals: Museus, exposicions, visites culturals
- Sortides a espectacles: teatre, cinema,
- Caminades de cap de setmana
- Manduca club
- La Teca
- Hort urbà
- Participació a activitats comunitàries
- Col·laboració en actes i jornades gent gran
- Sortides de cap de setmana
- Taller de cuina
- Gimnàstica
- Marxa nòrdica
- (...)

Beneficiaris: prioritàriament persones majors de 59 anys que, per motiu de la solitud o d'altres factors presenten problemes de malestar i/o patiment emocional.

Accés: per derivació de qualsevol dispositiu de la xarxa de sanitària o social de territori.

Estàndards de qualitat i mesures de correcció: Aquest programa també queda subjecte al que estableix el Pla d'avaluació continuada de SMBN a través de la metodologia PDCA.

Règim econòmic aplicable: aquest programa es financia amb fons de la Fundació Privada Lligat Roca i Pi i propis de SMBN.

Programa Manduca Club

Descripció: Manduca Club ofereix un menjador office a preu molt econòmic adreçat a persones que dinen soles, tenen dificultats per cuinar, porten dietes poc equilibrades, o bé, presenten dificultats derivades d'una important precarietat econòmica. Per tots ells és importantíssim sortir de casa i relacionar-se i aquest espai per dinar junts els hi facilita que ho puguin fer garantint una dieta sana i evitant l'aïllament i, en alguns casos, esdevé també una eina per afavorir que es vinculin a la realització d'activitats.

Aquest programa es desenvolupa amb la col·laboració de la Fundació Ferrer Sustainability.

Beneficiaris: persones afectades per TMS, situacions d'aïllament, solitud, que presenten dietes poc equilibrades, problemes per cuinar i/o situacions de forta precarietat econòmica.

Accés: per derivació dels propis serveis i projectes de SMBN o per la xarxa sanitària i/o social del territori.

Estàndards de qualitat i mesures de correcció: Aquest programa també queda subjecte al que estableix el Pla d'avaluació continuada de SMBN a través de la metodologia PDCA.

Règim econòmic aplicable: els usuaris d'aquest programa ofereixen un donatiu a l'entitat de com a màxim 2€ per ajudar en l'organització i gestió professional, a excepció d'aquelles persones que tenen una situació de precarietat extrema. El programa es desenvolupa en col·laboració amb la Fundació Ferrer Sustainability.

La Teca - Programa de distribució d'aliments

Descripció: la Teca és un programa de distribució d'aliments social i solidari gestionat per professionals i persones voluntàries de SMBN i la col·laboració de la Fundació Ferrer Sustainability, donant resposta a una necessitat bàsica com és l'alimentació.

En casos on les persones beneficiàries tenen compromesa la seva mobilitat se'ls fa arribar els aliments a través de la nostra xarxa de voluntaris.

Beneficiaris: famílies, en situació de necessitat extrema, que son atesos per la Xarxa de Sanitària i/o social del Barcelonès Nord.

Accés: per derivació dels dispositius de la xarxa social i/o sanitària de territori.

Estàndards de qualitat i mesures de correcció: Aquest programa també queda subjecte al que estableix el Pla d'avaluació continuada de SMBN a través de la metodologia PDCA.

Règim econòmic aplicable: els usuaris d'aquest programa ofereixen un donatiu a l'entitat de com a màxim 2€ per ajudar en l'organització i gestió professional, a excepció d'aquelles persones que tenen una situació de precarietat extrema. El programa es desenvolupa en col·laboració amb la Fundació Ferrer Sustainability.

Vincles 360º

Descripció: programa educatiu que ofereix suport a persones amb nens petits afectades per trastorns mentals greus que li dificulten la criança dels seus fills.

S'ofereix un espai on comparteixen activitats lúdiques especialment dissenyades perquè els pares/mares puguin desenvolupar-les amb el suport d'un professional que facilita la comunicació i reforça habilitats parentals des d'un model de criança positiu i un estil democràtic.

Beneficiaris: Persones amb fills petits afectades per trastorns greus de salut mental que els dificulten la criança dels seus fills.

Accés: per derivació de la xarxa d'atenció sanitària especialitzada en salut mental.

Estàndards de qualitat i mesures de correcció: Aquest programa també queda subjecte al que estableix el Pla d'avaluació continuada de SMBN a través de la metodologia PDCA.

Règim econòmic aplicable: Aquest programa es financia amb fons propis de SMBN i no té cost pels usuaris.

Socioterapèutica

Descripció: es tracta d'un programa pilot per atendre situacions de malestar, patiment i/o símptomes lleus de salut mental que s'aborden oferint eines de regulació emocional, bé sigui de forma grupal o individual, la vinculació a activitats comunitàries i un acompanyament al llarg de tot el procés.

Beneficiaris: persones amb situacions de patiment emocional o malestar psíquic derivades de circumstàncies vitals, personals i/o familiars adverses.

Accés: per derivació de la xarxa sanitària, fonamentalment, les Àrees Bàsiques de Salut.

Estàndards de qualitat i mesures de correcció: tècnica Bathe a les sessions individuals prèvies, es mesura la percepció de malestar mitjançant test SCL-90 en pre i post. També s'avaluen la possible reducció del número de visites a l'ABS vinculades a situacions de malestar emocional. La possible reducció de la despesa sanitària en psicofàrmacs i les tasses d'abandonament del programa.

Aquest programa també queda subjecte al que estableix el Pla d'avaluació continuada de SMBN a través de la metodologia PDCA.

Règim econòmic aplicable: aquest programa rep subvenció del Departament de Drets Socials a través de la Convo 24 i compta també amb fons propis de SMBN.

Projecte de col·laboració amb Life Education Tanzania

Descripció: Projecte en col·laboració amb l'ONG Life Education Tanzania a través del qual es creen, a partir de diferents tallers, materials educatius i joguines que es fan arribar a aquesta entitat que treballa a Tanzania per possibilitar l'escolarització i millorar les oportunitats dels nens i nenes.

Aquest projecte possibilita a més un intercanvi i sensibilització en un doble sentit, tant en relació a les persones que pateixen trastorns greus de salut mental com a la dels països que pateixen situacions de pobresa i manca d'oportunitats.

Aquest Projecte s'alinea amb els Objectius de desenvolupament sostenible de l'Agenda 2030 de les Nacions Unides treballant amb materials reciclables, fomentant la sensibilització sobre les situacions de pobresa als països en vies de desenvolupament i sobre les problemàtiques de salut mental.

Beneficiaris: usuaris dels Clubs Socials El Badiu, La Ginesta i d'altres programes i projectes de SMBN. A Tanzania els infants amb els que treballa l'ONG Life Education Tanzania.

Accés: per derivació dels professionals de SMBN.

Estàndards de qualitat i mesures de correcció: Aquest programa també queda subjecte al que estableix el Pla d'avaluació continuada de SMBN a través de la metodologia PDCA.

Règim econòmic aplicable: aquest programa es financia amb fons propis de SMBN i no té cost pels usuaris.

DRETS I DEURES DELS USUARIS

Els drets i deures dels socis i usuaris de SMBN es regeixen pel que estableixen els seus Estatuts i el Codi Ètic de l'entitat aprovat per la Junta de l'Associació a l'abril de 2022 sobre la base d'un funcionament democràtic d'**igualtat, llibertat d'expressió i sobirania de decisió**.

Són deures dels usuaris:

- Respectar la dignitat i les funcions dels professionals, de la resta d'usuaris i de totes aquelles persones que estiguin vinculades a les activitats que es realitzen i a la pròpia associació.
- Complir les normes elementals de convivència
- Complir amb les normes de funcionament en relació a cada servei o projecte.
- Tenir cura del material i les instal·lacions de l'entitat.
- Assistir a les reunions i citacions a les quals sigui convocat per els professionals en qualitat d'usuari.
- Cedir la documentació pertinent que el professional sol·liciti (informes mèdics, certificats de disminució...).

Són drets dels usuaris:

- Dret a la informació i a la participació de forma que funcionin els mecanismes de participació democràtica dels usuaris o de llurs representants legals d'acord amb la normativa vigent.
- Dret a la intimitat i a la no divulgació de les dades personals que figurin en els seus expedients.
- Dret a la no discriminació per raons de naixença, raça, sexe, religió, opinió, o qualsevol altre condició o circumstància personal o social.
- Dret a rebre informació sobre els aspectes organitzatius i de funcionament del servei en el que participa.
- Dret a utilitzar les instal·lacions i material de l'entitat vinculats al servei.
- Dret a rebre informació de qualsevol problema que l'afecti.
- Dret a ésser atès i rebut pel responsable del servei, programa o projecte quan es sol·liciti.

QUEIXES I SUGGERIMENTS

Qualsevol soci, voluntari i/o usuari de SMBN té dret a ser escoltat i pot enviar queixes o suggeriments a l'adreça de contacte: administració@salutmentalbn.org.

Les queixes o suggeriments es respondran en un termini màxim de 15 dies.

QUALITAT I INDICADORS D'AVALUACIÓ

Per tal de garantir la qualitat dels nostres programes i serveis SMBN té un Pla d'avaluació pel període 2023-29 que es fonamenta a la metodologia PDCA (de l'anglès Plan, Do, Check, Act) PLANIFICAR, FER, VERIFICAR i ACTUAR que permet un cicle d'avaluació contínua. Aquestes 4 accions, d'una o altra forma, han estat sempre presents en la manera de fer de SMBN. Aquest Pla adopta el PDCA com a base de l'avaluació continuada de la nostra entitat dotant-la d'una base teòrica i sistematitzant una metodologia alineada amb els valors i la tarannà de SMBN.

En aquest Pla d'avaluació s'han integrat també els indicadors d'avaluació elaborats a 2007 conjuntament amb (aleshores ICASS) i, actualment, a través del SISAP del Departament de Drets Socials de la Generalitat de Catalunya on s'estableixen les bases del sistema de qualitat dels serveis que formen part de la Cartera pública de Serveis Socials i, específicament, dels clubs socials per a persones afectades de trastorns mentals.

Avaluació Clubs Socials

Aquest sistema estableix un total de 23 d'indicadors de qualitat que persegueixen impulsar la millora en l'atenció als seus usuaris. Quan aquests indicadors es mesuren de manera periòdica i sistemàtica, ens donen informació del procés i les seves tendències. Això permet identificar problemes i introduir les modificacions necessàries en el procés, per tal d'aconseguir una millora continua de la qualitat dels serveis. Aquests indicadors estan agrupats en 5 àrees:

Dimensió 1: atenció i suport a la persona.

Dimensió 2: aspectes ètics i relacionats en l'atenció de la persona.

Dimensió 3: organització i gestió del dispositiu.

Dimensió 4: coordinació amb altres sectors i entitats.

Dimensió 5: entorn d'intervenció.

El text complert dels indicadors emprats es recull al següent document. Indicadors de qualitat: clubs socials d'atenció a persones amb malaltia mental: [generalitat-indicadorsclubs-01.pdf](https://www.gencat.cat/web/continguts/indicadors-clubs-socials-01.pdf) ([csic.es](https://www.csic.es))



Avaluació de Programes i Projectes d'atenció a les persones i famílies i comunitaris

Els indicadors d'avaluació de la resta de Programes i projectes queden recollits al Pla d'Avaluació de SMBN 2023-2029: <https://assocsmbn.org/indicadors-de-qualitat/>

CANALS DE COMUNICACIÓ I DADES DE CONTACTE

SALUT MENTAL BARCELONÈS NORD – ASSOCIACIÓ

SEU SOCIAL

Avda. Dr. Bassols, 62 Badalona 08914

93 383 58 39 / 654 51 76 01

administracio@salutmentalbn.org

Horari: de dilluns a divendres de 9 a 19h

Horari d'estiu (del 15 de juny a l'1 de setembre): de 9 a 16h

Web: assocsmbn.org

Instagram: [@salutmentalbn](https://www.instagram.com/salutmentalbn)

CLUB SOCIAL EL BADIU

Avda. Dr. Bassols, 62 Badalona 08914

93 383 58 39 / 654 51 76 01

clubbadiu@salutmentalbn.org

Horari: dilluns i dimarts de 15 a 19h, dimecres, dijous i divendres de 10 a 13h i de 15 a 19h i dissabtes de 9 a 13h

Horari d'estiu (del 15 de juny a l'15 de setembre): dilluns de 9 a 14h, de dimarts a divendres de 9 a 15h i dissabtes de 9 a 13h.

[@clubsocialbadiu](https://www.instagram.com/clubsocialbadiu)

CLUB SOCIAL LA GINESTA

C/ Sant Isidre, 76 Badalona 08912

C/ Mossen Antón Romeu, 77 Badalona 08912

93 857 43 17 / 683 391 348

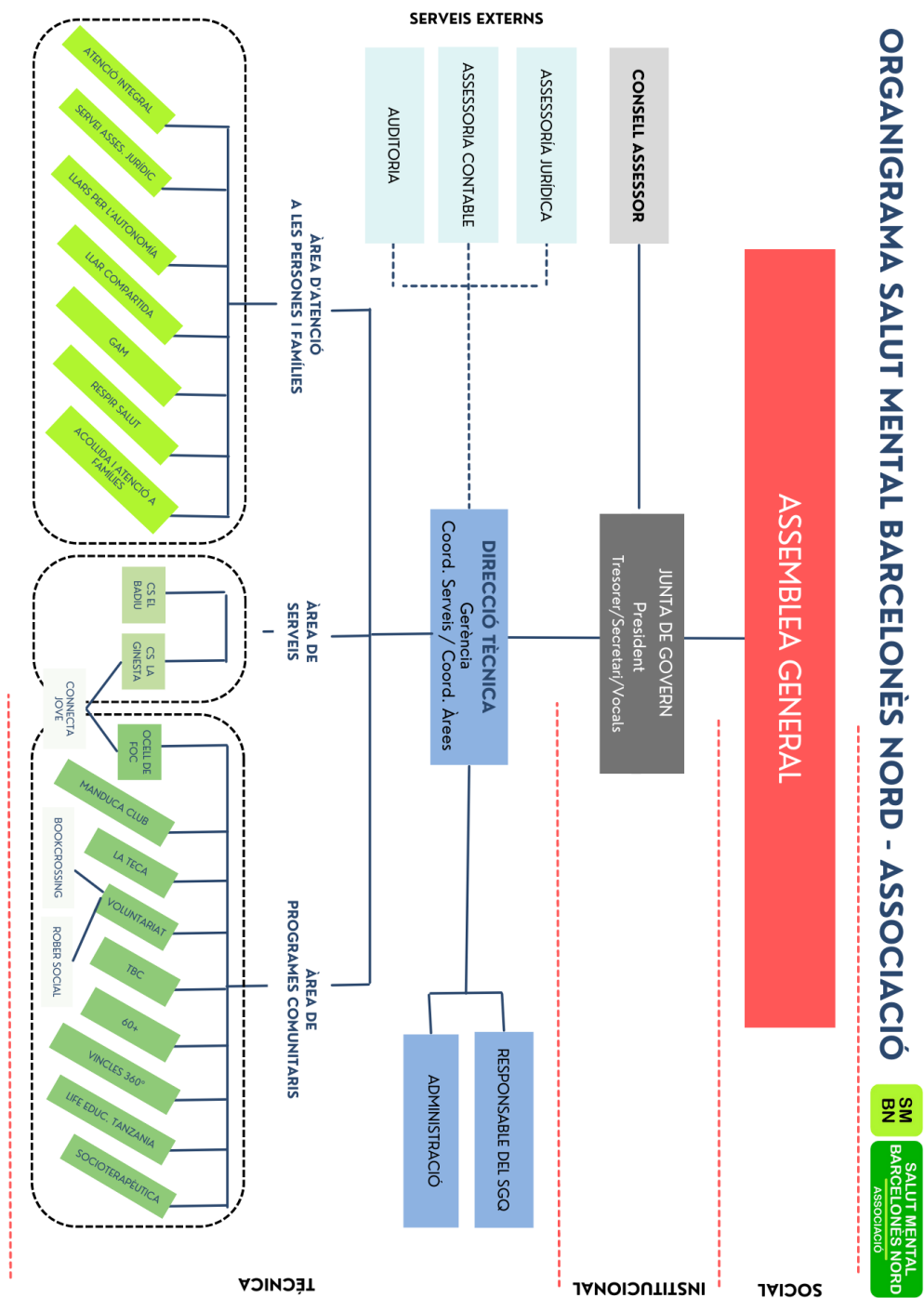
clubginesta@salutmentalbn.org

Horari: dilluns, dimarts i dijous de 10 a 13h i de 15 a 19h, dimecres i divendres de 15 a 19h i dissabtes de 9 a 13h.

Horari d'estiu (del 15 de juny a l'15 de setembre): dilluns de 9 a 14h, de dimarts a divendres de 9 a 15h i dissabtes de 9 a 13h.

[@clubsocialginesta](https://www.instagram.com/clubsocialginesta)

ANNEX 1: ORGANIGRAMA DE SALUT MENTAL BARCELONÈS NORD – ASSOCIACIÓ



ASSEMBLEA GENERAL

ORGANIGRAMA SALUT MENTAL BARCELONÈS NORD - ASSOCIACIÓ